

REFLETS

LE MAGAZINE
DES BOURBONNAIS

allier.fr

dAllier

MARS
AVRIL
2019

**TOUT L'ALLIER
EN PARLE**

Ambroisie, non merci ! p. 04

LA VIE ÉCONOMIQUE

Aider concrètement
l'emploi p. 18

PLEIN LES YEUX

Traits animés p. 27



ESPACES NATURELS SENSIBLES

Nature en herbe



AUVERGNE MONTE-ESCALIER

Le spécialiste
de l'accessibilité
en Auvergne

SERVICE DE PROXIMITÉ

- Très simple d'utilisation
- S'installe partout
- Matériel fiable



- › Siège monte-escalier
Fixations sur les marches ou au mur
- › Plateforme élévatrice
- › Ascenseur privatif

**Crédit d'impôt
25%**

Devis gratuit au 06 84 52 49 84

www.auvergne-monte-escalier.fr

if i 03

PORTES OUVERTES

APPRENTISSAGE & FORMATION
PROFESSIONNELLE CONTINUE

VENDREDI | SAMEDI
15 | 16
14H - 16H | 10H - 16H
mars
2019



COIFFURE
HÔTELLERIE
ALIMENTATION
AUTOMOBILE
COMMERCE
PHARMACIE

Agence C-toucan - i-stockphotos



11 route de Paris
AVERMES/MOULINS
T. 04 70 35 13 50

www.ifi03.fr



Simplifiez-vous la vie et
offrez vous du temps libre !



Ménage
Repassage



Jardinage
Espaces verts



Bricolage
Petits travaux



LASER 03
emploi

MISE A DISPOSITION DE PERSONNEL

- ✓ Possibilité d'une réduction d'impôts de 50%*
- ✓ Une réponse adaptée à vos besoins
- ✓ Une prestation complète
- ✓ Un service de qualité

MOULINS

20 Avenue Meunier
☎ 04 70 35 36 36

MONTLUCON

6 Rue des Anc. Boucheries
☎ 04 70 35 35 30

VICHY

12 Rue Pasteur
☎ 04 70 35 36 39

www.laser-emploi-auvergne.fr



(*Selon législation en vigueur)

UN DÉPARTEMENT RICHE DE NATURE



Dans l'Allier, nous avons le privilège de vivre au cœur d'une nature préservée et diversifiée. Alors que les beaux jours annoncent leur retour, pour chacun d'entre nous, c'est le moment de profiter pleinement de sa renaissance, de la retrouver, de se la réapproprier. Il faut dire que le département a belle allure : les généreuses courbes des rivières, la vigueur des forêts, la douceur du bocage, le calme des étangs... Nos terres bourbonnaises ont un charme fou !

Dans ce numéro de « Reflets d'Allier », j'ai souhaité mettre à l'honneur les trésors de ce patrimoine exceptionnel et notamment nos 16 ENS, Espaces naturels sensibles. Ils occupent une place toute particulière dans notre paysage. Répartis sur le territoire, ils tissent un réseau de sites à découvrir à l'échelle de l'Allier. Ensemble, ils forment une carte représentative de l'incroyable biodiversité du Bourbonnais. Le public a la possibilité de découvrir librement la plupart de ces lieux remarquables et il peut aussi s'inscrire à des visites guidées, répertoriées sous le nom de « Balades nature ».

Car à l'instar des autres patrimoines de l'Allier – historique, culturel, industriel et culinaire – le Département agit en faveur de l'environnement. Je considère qu'il représente une porte d'entrée à part entière, qui, au-delà de participer activement à la qualité de notre cadre vie, contribue à l'attractivité de notre territoire.

Dans cet esprit, les ENS intègrent une démarche globale de l'exécutif départemental autour de la pleine nature. En effet, avec mon équipe, pour apporter une meilleure lisibilité à nos potentiels naturels, nous travaillons de concert autour de l'environnement, du sport et du tourisme. Nos actions veillent en permanence à maintenir l'harmonie et l'équilibre entre l'intervention humaine et la nature.

Cette dernière est une richesse que je parcours au quotidien. Son attrait est une chance exceptionnelle. N'en soyons pas peu fiers et ne doutons pas qu'elle gagne à être connue ! ▶

CLAUDE RIBOULET




PRÉSIDENT DU CONSEIL DÉPARTEMENTAL DE L'ALLIER



Bernadette Bourry

- | | |
|--|---|
| 04 TOUT L'ALLIER EN PARLE
L'actualité du département | 24 TOUT LE SPORT
Allier sport |
| 08 LE MIROIR DES CANTONS
En direct des territoires | 26 LA PAUSE DÉTENTE
Poulet en cocotte à l'espagnole |
| 12 LE DOSSIER
Espaces naturels sensibles : la nature en herbe | 27 PLEIN LES YEUX
Les loisirs et la culture en un coup d'œil |
| 18 LA VIE ÉCONOMIQUE
Aider concrètement l'emploi | 31 L'AGENDA
Les sorties dans l'Allier |
| 22 #LAPHOTODUMAG
« Héron sur le plan d'eau de Lurcy-Lévis » | 34 LE PORTRAIT
Julien Thomasson étoile le Bocage |

Magazine à retrouver sur allier.fr

 Département de l'Allier
 @allierdpt  #FierAllier

Reflets d'Allier – Bimestriel du Conseil départemental de l'Allier, mars-avril 2019 – 1, avenue Victor-Hugo, BP 1669, 03016 Moulins cedex (tél. 04 70 34 40 03 ; fax. 04 70 34 40 40) – refletslemag@allier.fr – **Directeur de la publication** : Claude Riboulet – **Rédactrice en chef** : Sophie Polvorinos – **Rédaction et agenda** : service communication – **Coordination générale** : Caroline Bardot, Vanessa Challal – **Photographies** : Laetitia Guyot (p. 3, 4, 5, 6, 7, 8, 9, 10, 17, 18, 26, 34) et documents rédactionnels – **Illustrations** : Séverine Cordier – **Mise en page** : Agence Avantmidi – **Impression** : Imprimerie Léonce Deprez – **Régie publicitaire** : Typocentre (tél. 04 70 06 22 22) – 175 000 exemplaires. N° ISSN : 1280-4169



Journée Hubertine-Audert

Le 27 avril, Saint-Priest-en-Murat accueille la 2^e journée Hubertine-Audert. Organisée par le collectif éponyme, avec la commune et les associations locales, la journée saluant le combat de la féministe née dans le Bourbonnais démarrera par une randonnée, suivie d'un repas. L'après-midi, Éliane Viennot, universitaire et écrivaine féministe, animera la conférence-débat « Histoire des femmes et du pouvoir en France » (collectifhauclert@gmail.com).



Concours photos amateurs

Immortalisez le printemps en participant au concours photo sur les paysages de l'Allier. Rendez-vous sur le site www.allier.fr pour vous inscrire et retrouver le règlement. Plein de lots sont à gagner et les clichés des lauréats alimenteront une collection d'affiches, ainsi qu'une exposition à l'Hôtel du Département.

SANTÉ PUBLIQUE

AMBROISIE, NON MERCI !

L'ambrosie est présente sur 80 % du territoire de l'Allier. Avec l'arrivée du printemps, il est impératif de lutter contre sa prolifération. En effet, elle déclenche de sérieux troubles respiratoires au sein de la population.

Un terrain vague, des terres agricoles, un chantier de construction, des bords de route... Sans concurrence particulière de ses congénères, adorant chaleur et lumière, elle colonise les sols à loisir. Un seul de ses pieds peut produire jusqu'à 3 000 graines. Et celles-ci conservent leur pouvoir de germination pendant près de 40 ans ! L'ambrosie est un fléau tenace : son pollen, une fois inhalé, est un violent allergène et déclenche des problèmes respiratoires.

Tout le monde concerné

En Auvergne-Rhône-Alpes, l'addition de ses méfaits est particulièrement salée : 40 M€ de remboursement pour soigner les allergies de la plante, originaire d'Amérique du Nord. Agir contre son expansion est donc un enjeu majeur de santé publique, requérant une implication collective.

En septembre 2015, l'Allier a décidé de lutter officiellement contre le désastre vert en prenant un arrêté rendant obligatoire sa destruction. La



Le printemps est la meilleure saison pour combattre la plante.

disposition concerne tout le monde : les propriétaires, les locataires, tous les occupants ou ayants droit d'un terrain (monde agricole compris), les gestionnaires des domaines publics (État, collectivités territoriales), les responsables de chantier... Un site internet régional permet aussi de signaler la présence d'ambrosie : www.signalement-ambrosie.fr. Les informations sont directement redirigées vers les communes concernées.

Agir maintenant

Le printemps est la meilleure période pour combattre la plante. Le fauchage limite sa prolifération. Il est à effectuer avant sa floraison et à répéter dès sa réapparition, afin d'éviter la pollinisation sur de grandes surfaces. Lorsque l'ambrosie est repérée sur un pas de porte, elle doit être éliminée par l'arra-

chage, mais il ne faut pas oublier de se munir de gants.

Comment la reconnaître ?

Avec le retour des beaux jours, c'est donc le moment de renforcer sa vigilance. Il est possible d'identifier la plante, annuelle, grâce à sa tige dressée, sillonnée en longueur, souvent velue et ramifiée, de couleur verte à rougeâtre. À maturité, sa hauteur varie de 20 cm à 2 m. Elle présente des feuilles très découpées, minces et vertes des deux côtés. Ses fleurs en épi apparaissent de juin à septembre. Leur couleur oscille entre le vert pâle et le jaune. Ouvrez l'œil et signalez sa présence. Il en va de la santé de tous. ►

► PLUS D'INFOS

www.signalement-ambrosie.fr

0 972 376 888 ► Service & appel gratuits

Allier 2021 : l'acte II

Le 11 avril, à 18 heures, l'Hôtel du Département (1, av. Victor-Hugo, Moulins) accueille l'acte II de la restitution de la consultation « Allier 2021, imaginons demain ! ». Commissions, ateliers citoyens et comités d'experts présenteront le résultat de leurs premiers travaux, en présence d'un grand invité, et les actions en découlant. Tous les Bourbonnais sont les bienvenus !

Dossier médical partagé

De retour, il est en passe de devenir un « incontournable » de notre santé. Gratuit et confidentiel, le Dossier médical partagé (DMP) conserve soigneusement les données de santé de chaque patient (mineur et majeur), quelle que soit sa caisse d'affiliation. Entièrement sécurisé, le carnet de santé numérique permet de partager les informations avec son médecin traitant et l'ensemble des professionnels de santé en ville et en établissements. www.dmp.fr

AMÉLIORER SON LOGEMENT

Besoin de mieux vous chauffer, d'améliorer votre confort ou d'adapter votre logement à vos besoins ? Pour tout connaître sur les dispositifs d'aide en place et obtenir les bons conseils, rendez-vous aux permanences territoriales de la cellule habitat-énergie du Conseil départemental.



L'équipe de la cellule habitat-énergie.

Elles se tiennent dans la plupart des intercommunalités, à l'exception de Montluçon, Saint-Pourçain Sioule Limagne et Vichy, qui gèrent leur propre programme. Un technicien et un agent administratif vous accompagnent gratuitement dans votre projet.

► PLUS D'INFOS

04 70 34 41 84 – allier.fr

Fausse couche : en parler

Le Département a créé un café-rencontre pour les mamans ayant fait une fausse couche précoce. Une sage-femme et une psychologue l'animent. « La Bulle » est ouverte aux femmes et à leur entourage. Dans cet espace, il est possible d'échanger sur une expérience qui peut être traumatisante. Le café-rencontre se déroule, toutes les 6 à 8 semaines, le vendredi, de 14 à 16 heures, à la MSD, Maison des solidarités départementales, rue de Refembre, à Moulins.

► tél. 04 70 46 25 40

LE NOMBRE à retenir

642 000

C'est le nombre d'entrées au PAL en 2018. Le parc d'attractions et animalier a enregistré son record historique de fréquentation. Dès le 13 avril, il ouvrira la saison 2019. Les visiteurs pourront découvrir deux nouveautés : *Les Ailes du Yukon* et *La Forêt des loups du Canada*.

SAPEURS-POMPIERS

Les moyens des secours

D'ici la fin du 1^{er} semestre, à Saint-Pourçain-sur-Sioule, le Sdis, Service départemental d'incendie et de secours, inaugurera son nouveau centre de formation. En parallèle, de nombreux travaux vont commencer, ou sont déjà en cours dans les centres de secours : Besson, Doyet, Hérisson, Le Donjon, Moulins et Souvigny. Des études sur des chantiers d'envergure se finalisent également comme celles du Mayet-de-Montagne et d'Ébreuil. De plus, le Sdis, désireux de s'ouvrir plus largement à l'engagement des femmes dans le volontariat, construit plusieurs vestiaires féminins dans différents centres : Bellenaves, Chantelle, Espinsasse-Vozelle, Laprugne, Moulins, Montluçon, Nérès-les-Bains, Saint-Germain-des-Fossés, Trévol, Varennes-sur-Allier et Villefranche-d'Allier. Aux travaux s'ajoute la poursuite du renouvellement du parc de véhicules. Ces éléments cumulés sont mis en œuvre afin de garantir la qualité des secours à la population ; une mission soutenue par les collectivités, dont le Conseil départemental, qui lui consacre annuellement plus de 16 M€.

PLUS d'infos

www.sdis03.com



L'an passé, 27 021 interventions ont été effectuées.

Hommage à Nicolas Thollet



Ancien conseiller général PCF du canton de Lurcy-Lévis, de 2008 à 2015, Nicolas Thollet, âgé de 55 ans, a brutalement disparu au crépuscule de l'année dernière. Après avoir été subdélégué aux sports et à la vie associative, dès 2011, il en devint vice-président et ajouta à sa délégation la vie citoyenne. Maire de Pouzy-Mésangy depuis 2005, mais également élu à la communauté de communes du Pays de Lévis, l'homme de conviction, attaché à son territoire, a effectué une grande partie de sa carrière professionnelle à La Poste. Nicolas Thollet, également passionné de sports, a dirigé un club de football et a développé des manifestations cyclistes. Nous présentons à sa famille et à ses proches toutes nos condoléances.



Allier Tri s'équipe de nouvelles machines.

Derniers essais au centre de tri départemental

À partir du 1^{er} mai, de nouvelles consignes de tri de la collecte sélective entreront en vigueur dans le département. En attendant, Allier Tri, société publique locale regroupant les cinq collectivités bourbonnaises compétentes en la matière, finalise le montage de sa nouvelle installation et effectue les derniers tests. Son projet ne manque pas d'envergure : moderniser, mais aussi agrandir le centre de tri actuel, situé à Chézy, en l'équipant des dernières technologies et en montant sa capacité de tri à 20 000 tonnes par an. Il s'agit de centraliser l'activité départementale sur un site unique. Le chantier anticipe la généralisation à

l'ensemble du territoire de l'extension des consignes de tri d'ici 2022, telle que prévue par la loi relative à la transition énergétique pour la croissance verte.

Pour mener à bien le projet, 12,8 M€ ont été investis. Au regard de son intérêt, il a obtenu plusieurs cofinancements, notamment 2,8 M€ de Citeo (fusion d'Eco-Emballages et d'Ecofolio), 2 M€ de l'Ademe, Agence de l'environnement et de la maîtrise de l'énergie, ou encore une participation de 100 000 € du Département. À terme, le nouveau centre dégagera un triple bénéfice : maîtriser les coûts, simplifier le tri des emballages pour les habitants et augmenter la part des déchets valorisés. ►



Favoriser la lecture chez les tout-petits.

LABEL « PREMIÈRES PAGES »

La MDA, Médiathèque départementale de l'Allier, a déposé un dossier de labellisation « Premières pages » auprès du ministère de la Culture. Le dispositif intéresse particulièrement le service du Département : il lui permettrait de décrocher des financements supplémentaires pour renforcer ses actions d'appropriation de la lecture par les tout-petits. En effet, « Premières pages » a pour but premier de sensibiliser les

familles, notamment les plus fragiles et les plus éloignées du livre, à l'importance de la lecture. En parallèle, il vise à favoriser la construction de partenariats, ainsi qu'à encourager les échanges entre les secteurs du livre et de la petite enfance, tout en valorisant la diversité de la littérature jeunesse.

► **PLUS D'INFOS**
www.premierespages.fr

BIODIVERSITÉ AGRICOLE

L'association Symbiose Allier anime l'OAB, Observatoire agricole de la biodiversité. Depuis 2017, grâce à différents protocoles, il permet aux



Les abeilles solitaires sont étudiées.

agriculteurs de suivre l'évolution de leurs parcelles. Quatre espèces, en lien étroit avec les cultures, sont étudiées : les abeilles solitaires, les vers de terre, les invertébrés terrestres et les papillons. À terme, il s'agit de mieux préserver l'environnement tout en améliorant les potentiels de production. Devant l'intérêt de la démarche, le Conseil départemental a choisi de cofinancer pendant 5 ans l'initiative de l'association, regroupant notamment des acteurs du monde agricole, des chasseurs et des collectivités territoriales.

NOUVEAU

Concours d'éloquence

Le Département et l'Éducation nationale organisent le 1^{er} concours départemental d'éloquence. Il s'adresse aux élèves en classe de 3^e. Les dernières sélections ont actuellement lieu dans les établissements bourbonnais volontaires. Les meilleurs collégiens sont attendus le 29 avril, à 17 h 30, au Théâtre de Cusset pour la grande finale (gratuite et ouverte à tous). Chaque candidat aura le choix entre 4 sujets. Les 3 meilleurs d'entre eux se répartiront 1 500 € (lots pour les 4^e, 5^e et 6^e places).

ENTRETIEN AVEC CORINNE COUPAS

Pleine nature : des mois bien remplis

Vice-présidente du Conseil départemental, Corinne Coupas s'occupe plus particulièrement des dossiers relatifs à la pleine nature. Dans les mois à venir, leur actualité va être particulièrement chargée.

Quel événement va marquer le printemps ?

Corinne Coupas L'inauguration de la GTMC, Grande traversée du Massif central, se déroulera à la fin du 1^{er} semestre 2019. Le 15 juin, nous organisons avec le CDT, Comité départemental du tourisme, son lancement. La manifestation se déroulera à Charroux.

Comment le Département s'est-il investi dans la GTMC ?

C. C. Notre collectivité a balisé et aménagé l'ensemble du parcours passant dans le département en Sologne bourbonnaise, avant de rejoindre l'axe Moulins/Clermont-Ferrand. Nous avons également travaillé avec l'ensemble des intercommunalités concernées par le tracé pour étoffer les offres. Nous avons comme projet de leur proposer des boucles secondaires pour découvrir le patrimoine naturel et bâti du Bourbonnais.

Pourquoi vous êtes-vous impliquée dans le projet ?

C. C. La GTMC s'inscrit pleinement dans nos actions autour de la pleine nature. À nos yeux, il était important de pouvoir se rattacher à un produit d'appel fort, connu et reconnu. Elle fédère 3 régions, 12 départements, 5 parcs naturels et 2 sites classés Unesco. Nous avons échangé avec nos homologues et beaucoup appris de cette expérience.

Est-ce que cela va vous servir pour d'autres projets en cours ?

C. C. L'Axe Allier prend également sa source dans une démarche partenariale. Le Département a décidé de s'appuyer sur la colonne vertébrale



naturelle que constitue la rivière Allier pour monter un projet de développement. Il rejoint ceux portés par d'autres partenaires comme la Région, Vichy Communauté et Moulins Communauté. En plus de la pratique du vélo, nous insistons, de notre côté, sur la valorisation de la randonnée, de la pêche, des points d'embarquement pour le canoë... ainsi que sur la cohérence d'itinérance. C'est un véritable challenge dans lequel le Département joue un rôle de coordinateur.

Disposez-vous d'un calendrier ?

C. C. Il s'agit d'un travail de longue haleine, qui va bien au-delà d'un échéancier électoral. L'Axe Allier est un fil rouge. Son prisme est très large. Ainsi, les manifestations de pleine nature financées par le Département pour les scolaires s'y inscrivent, à l'instar de la prochaine édition de « L'Échappée verte », que nous organisons à Isle-et-Bardais, le 29 septembre, pour l'inauguration des 25 nouveaux circuits de randonnée en Forêt de Tronçais. ▶

MOULINS

LES CHARTREUX : HORIZON 2022

Moulins Habitat et Moulins Communauté ont donné leur feu vert pour le démarrage d'un chantier titanesque : la rénovation urbaine du quartier des Chartreux. Il a débuté avec la réhabilitation thermique et des travaux de confort de 319 logements. Les montants investis sont conséquents. Juste pour exemple, à elles seules, l'isolation par l'extérieur, la réfection des halls et l'installation d'ascenseurs représentent un investissement de 13,4 M€. L'année prochaine, deux bâtiments seront déconstruits (1,7 M€). La majorité des locataires actuels (60 ménages) a d'ores et déjà été relogée. Afin de répondre à leurs attentes, une charte a été élaborée avec les associations les représentant. Elle contient 8 engagements, dont l'accompagnement personnalisé, la prise en charge du déménagement ou encore le maintien des loyers et des charges pour un logement équivalent.



Les habitants sont associés au projet.

La concertation est une des clés de voûte du projet. Moulins Habitat travaille d'ailleurs aussi avec l'agence Ville Ouverte. Au début de l'année, elle a commencé à rencontrer les habitants et les différents partenaires désireux de s'impliquer. Le gardien joue aussi un rôle central. Il est à l'écoute des

éventuels problèmes rencontrés. Car, si les locataires des bâtiments destinés à la destruction quittent au fur et à mesure leur appartement, ceux dont les logements sont réhabilités continuent d'occuper les lieux.

Au-delà de la réhabilitation des bâtiments, « Les Chartreux, horizon 2022 » englobe un projet plus général de revalorisation d'entrée de ville et d'ouverture sur l'agglomération. Ainsi, il est également prévu la reconstruction d'une vingtaine de logements, un nouvel aménagement des espaces extérieurs (circulation, éclairages...) et la création d'un pôle d'activité regroupant des professionnels de santé.

Au final, cela devrait représenter un investissement de 23 M€, soutenu par la Région, le Département, l'Europe (Feder), la Caisse des Dépôts, mais aussi, puisqu'ils sont les porteurs du projet, Moulins Habitat et Moulins Communauté. ▶

MOULINS

Amap du Bourbonnais

Consommer local, sain et solidaire, c'est possible. À Moulins, c'est notamment envisageable grâce à l'Amap du Bourbonnais, Association pour le maintien d'une agriculture paysanne. Les jeudis soir, de 17 h 30 à 19 heures, 42, rue du Progrès (entrée juste avant le passage à niveau), on récupère directement auprès des producteurs, des produits préalablement commandés : fromages au lait cru (vache et brebis), miel, pain au levain, légumes de saison, œufs bio, veau, bœuf et volaille bio, viandes et plats cuisinés d'agneau ou de porc... Il suffit d'adhérer pour en profiter.



Les producteurs de l'Amap.

PLUS d'infos

<http://amapdubourbonnais.jimdo.com>

DOYET > COMMENTRY

UN TERRITOIRE À PORTÉE DE DOIGTS

Ludiques et immersives, les technologies numériques sont des outils de promotion redoutablement efficaces. La Communauté de communes Commentry-Montmarault-Néris a choisi de les utiliser pour valoriser son territoire sur l'aire autoroutière de Doyet. En partenariat avec les sociétés privées, elle a installé un pupitre tactile. Du bout des doigts, les utilisateurs ont la possibilité de se promener dans un univers en 3D à la rencontre de l'offre touristique : hébergements, restaurants, manifestations, activités... En complément, des contenus multimédias présentent les sentiers de randonnées et les circuits thématiques.

MONTLUÇON

NUMÉRIQUE
ET SANTÉ MENTALE

Du 18 au 31 mars, à Montluçon et à Ainay-le-Château, l'ère numérique est au centre des échanges des Semaines d'information sur la santé mentale. Le point d'orgue se déroule le 21 mars, dès 9 heures, à la MJC de Fontbouillant. Elle accueille le colloque « Bénéfices et dangers du numérique », avec une première partie sur l'emprise mentale en lien avec le numérique et une seconde sur l'e-santé. D'autres actions sont programmées : conférence sur l'utilisation des écrans chez les enfants ; cafés-débats des parents ; rencontres intergénérationnelles ; ateliers pour les scolaires... Un collectif piloté par l'UNAPEI Pays d'Allier et dans lequel le Conseil départemental est présent, organise ces actions. Elles sont accessibles gratuitement (réservations et renseignements auprès de sismmontlucon@gmail.com).



L'utilisation de l'écran chez les enfants sera évoquée.

MONTLUÇON

Une sortie d'hôpital plus sereine



Le Département travaille avec l'hôpital de Montluçon.

Le Département travaille avec le Centre hospitalier de Montluçon à une meilleure prise en charge des personnes âgées isolées. Les agents départementaux chargés d'évaluer les plans d'aides de l'Apa, Allocation personnalisée d'autonomie, repèrent en amont les situations de fragilité. En cas d'hospitalisation, une pastille autocollante sur la carte vitale alerte le service social de l'hôpital, afin qu'il étudie la possibilité d'un retour à domicile avec l'éventuelle mise en place d'aides et de soins à domicile.

COSNE-D'ALLIER > HURIEL

UN COLLÈGE BIEN LOTI

Le Conseil départemental a investi 1,34 M€ dans les derniers travaux du collège Émile-Guillaumin, à Cosne-d'Allier. Après avoir conduit une restructuration en 2015-2016, rendant l'établissement moins exigü et plus fonctionnel, il a entrepris un conséquent chantier d'économies d'énergie : remplacement des chaudières, mise en place de VMC, installation d'éclairages LED, isolation (murs extérieurs de plusieurs bâtiments, plancher haut de l'ancien préau, plafonds), changement

des fenêtres... Conformément à la programmation arrêtée, il s'est également attelé à la réfection de plusieurs salles de cours, a intégré des modules de rangement, rénové les couloirs...

En tout, entre 2015 et 2019, le Département a consacré plus de 3,8 M€ à l'établissement scolaire. L'investissement s'inscrit dans le plan « Collège 21 ». Son enveloppe s'élève à 48 M€ sur 6 ans, pour offrir aux jeunes Bourbonnais des conditions d'apprentissage optimales où qu'ils vivent dans l'Allier. ▶



Le Département a investi plus de 3,8 M€ dans les travaux.

CUSSET

Un centre-ville comme un écrin

Cusset a lancé, cette année, la réhabilitation de son square de la Grenouille. Elle vise à remettre en eau le bassin central, aujourd'hui disparu, et la plantation de nouveaux arbres. Un batracien géant en fonte agrémentera l'ensemble. Le chantier s'inscrit dans la continuité des travaux déjà entrepris, devant aboutir à un centre-ville « tout neuf ».

L'exemple le plus emblématique est le réaménagement de la place Victor-Hugo. Il a permis d'ouvrir une nouvelle perspective sur l'église

Saint-Saturnin, qui bénéficie également d'une campagne de restauration. Le parvis de la place a été transfiguré, grâce à l'installation d'une fontaine multijet. Le mobilier urbain invite à la flânerie et les acacias apportent la touche végétale. Au cœur de la place, sur l'esplanade piétonne, un extrait du poème « Rencontre » de Victor-Hugo a été gravé dans le béton sablé. Les places de parking ont été pensées en tenant compte de l'activité commerciale. Le chantier, d'un montant de 1,96 M€, compliqué en raison de la



ville de Cusset

richesse archéologique du site, a été subventionné à hauteur de 47,8 % et a eu le soutien du Département. Profitant des aménagements, la Ville, en partenariat avec Vichy Communauté, a aussi imaginé un pôle d'échange intermodal secondaire. Il valorise l'usage des bus, mais aussi l'utilisation des vélos en libre-service. Il intègre également un stationnement et une borne de recharge pour les véhicules particuliers électriques. Sa réalisation a coûté 300 000 € (cofinancement de 150 000 € de l'Europe). ▶

Le cœur de la ville continue sa mue.

YZEURE

Construction d'un crématorium



Yzeure a confié à la Société nouvelle de crémation (groupe Dabrigeon) la construction d'un crématorium sur un terrain jouxtant le cimetière de la commune. D'une superficie de 1 500 m², il accueillera un bâtiment de 520 m² comprenant un hall d'accueil, une salle de cérémonie, une autre pouvant accueillir jusqu'à 100 personnes et un espace pour la remise des urnes aux familles. La Ville se chargera d'aménager les abords du site. La livraison du chantier, de 1,6 M€, est programmée dans le courant du dernier trimestre 2020.

VICHY

LES IDÉES ONT LEUR DÉBAT

Actualité oblige. « Le grand débat » de Vichy devient « Les grandes rencontres ». Mais sa philosophie ne change pas. Avec la complicité de Philippe Lapousterle, son créateur, le Palais des Congrès accueille les grands noms de l'actualité : éditorialistes, écrivains, etc. Du 8 au 10 mars, sont notamment attendus : Nicolas Domenach, Amin Maalouf, Delphine de Vigan... Pour la 1^{re} fois, le prix littéraire Valéry-Larbaud est remis lors de l'événement. Un entretien avec son lauréat, Anton Beraber, auteur de « La Grande idée » (Gallimard), est également au programme.

PLUS d'infos
www.ville-vichy.fr

SAINT-RÉMY-EN-ROLLAT > VICHY

Pôle routier bientôt opérationnel

Dans une poignée de semaines, le Pôle routier départemental de Saint-Rémy-en-Rollat, sur la RD 6, sera officiellement inauguré. Près d'un an de travaux et un investissement de 3,1 M€ ont été dévolus à sa réalisation, totalement financée par le Département. L'ensemble des services routiers de la collectivité couvrant le secteur sera centralisé sur ses 2 hectares. Auparavant, ils étaient repartis entre Cusset et Bellerive-sur-Allier. La nouvelle organisation a été définie pour offrir un service plus efficace aux usagers de la route et tient compte du projet du futur contournement nord-ouest de Vichy.



3,1 M€
INVESTIS

DOMPIERRE-SUR-BESBRE

Deux maisons de retraite en une

Le Conseil départemental a contribué à hauteur de 300 000 € à la réhabilitation et à l'extension de l'Ehpad, Établissement d'hébergement pour personnes âgées dépendantes, de Dompierre-sur-Besbre. En plus de la modernisation du bâtiment « Les Vignes » (64 places), le chantier, de 8,5 M€, a notamment permis la création d'une seconde résidence « La Vie Là » (21 places). Avec elle, l'Agepaph, Association pour la gestion des établissements pour personnes âgées et personnes handicapées, offre une progression douce dans la prise en charge de la dépendance et soigne la qualité de l'accueil.



Une progression dans la prise en charge de la dépendance est proposée.



COMMENTRY

UN FORUM LARGEMENT OUVERT

Le Forum de Commentry tourne à plein régime. Dans l'ancien bâtiment de la piscine municipale, désaffectée en 2013, la Ville a installé la nouvelle Maison des associations, de la jeunesse et des sports. Elle abrite des salles de réunion, des espaces de stockage... Par ailleurs, afin de faciliter la vie du monde associatif, plusieurs services et équipements ont été mutualisés : reprographie, bureaux, foyer, espace de convivialité extérieur et même une buvette ! En parallèle, le Forum accueille le service municipal sports-associations, ainsi que le Point information Jeunesse. À ses abords, un terrain multisport et un skate-park complètent l'ensemble, situé au cœur des sites sportifs de la commune.

PLUS d'infos
www.commentry.fr

PARTOUT DANS L'ALLIER

Donner une chance à la vie

Les dons d'organes véhiculent une kyrielle de préjugés. L'association des Greffés de l'Allier, Gref03, rassemble, reconforte et informe. Si lors de sa création, en juin 2014, elle regroupait 7 greffés et les 5 infirmières de coordination des prélèvements d'organes de l'Allier, elle compte désormais plus de 125 adhérents. Indépendante, elle travaille en lien avec les centres hospitaliers du département et l'Agence de biomédecine. Ses bénévoles, en plus du soutien apporté aux patients et à leur entourage, mènent régulièrement des séances de sensibilisation dans les collèges et les lycées bourbonnais, ainsi que lors des journées « Défense et citoyenneté ». Elle a ainsi pu toucher 3 500 jeunes en

L'hôpital de Montluçon accueille un lieu de mémoire pour les familles des donneurs.



2018. Elle organise également 4 à 5 conférences par an sur différents thèmes (rdv le 8 mars, à 19 heures, salle polyvalente de Lusigny, sur l'AVC et ses conséquences).

Et l'association ne manque pas de projets. Ainsi, elle envisage la création d'une plaquette pour mieux informer les professionnels de santé. Elle souhaite également intégrer de nouveaux ateliers d'éducation thérapeutiques où ses membres seraient « patients experts ». Aujourd'hui, tout le monde est concerné par son action, car sans indication contraire, nous sommes tous des donneurs potentiels et cela sans limite d'âge. ▶

▶ **PLUS D'INFOS**
06 81 91 49 74 – gref03.fr



Lézard vert

Espaces naturels sensibles

La nature en herbe

L'Allier possède de multiples visages. Sa nature incarne parfaitement sa diversité. Son patrimoine naturel, parfois fragile, demande une attention particulière. La loi permet au Conseil départemental d'agir en faveur de sa préservation et de son appropriation par le public. Conscient de l'atout de ses richesses naturelles, il mène des actions conséquentes autour des ENS, Espaces naturels sensibles. Elles tirent leur financement de la TA, Taxe d'aménagement. Aujourd'hui, à travers l'Allier, 16 sites sont labellisés. Le Département en gère 7 en direct, les autres sont par des collectivités partenaires. Tous les ENS s'inscrivent pleinement dans la politique pleine nature de la collectivité et de son projet, notamment autour de l'Axe Allier, visant à se réappropriier la dernière rivière sauvage d'Europe pour en faire un atout d'attractivité et de développement. Dans le Bourbonnais, les ENS regroupent 10 grands types de milieux naturels et sont, pour la plupart, ouverts au public. Leurs points d'entrée sont facilement identifiables : un ancien bâtiment réhabilité, une aire de stationnement intégrée au paysage, des panneaux d'accueil. Souvent, des sentiers pédago-

giques les parcourent. Certains bénéficient d'une application mobile ou encore de QR Code sur leurs panneaux d'interprétation. Afin de connaître leur fréquentation par les promeneurs, 6 ENS sont désormais équipés d'écompteurs. Comme dans l'Allier, le lien entre l'Homme et la nature demeure prégnant, la gestion des sites s'effectue grâce à des partenariats agricoles, notamment à travers le pâturage. Par ailleurs, une attention particulière est accordée aux espèces exotiques envahissantes. En plus de l'accompagnement des acteurs locaux, les services départementaux apportent régulièrement leur soutien. La sensibilisation des différents publics se trouve également au cœur des différentes initiatives. Balades nature, animations scolaires, partenariat avec l'enseignement supérieur, chantiers participatifs ou de bénévoles contribuent à valoriser ces endroits pas tout à fait comme les autres. À ce titre, leurs spécificités font régulièrement l'objet de publications.

Après avoir lu le dossier que vous avez entre les mains, profitez du retour des beaux jours pour partir à la découverte des ENS de l'Allier et laissez-vous aller à leur beauté quasi sauvage. ►

La Vauvre

Située près du Cher, la Vauvre est principalement constituée d'une forêt alluviale et d'un plan d'eau issu de l'ancienne exploitation d'une gravière. Le site joue un rôle de corridor écologique important pour les oiseaux nicheurs, hivernants et migrateurs. Il est possible d'observer le milan noir, le balbuzard pêcheur ou l'aigrette garzette. ▶

🚶 Ouvert au public • Boucles de 1 et 2 km (panneaux pédagogiques) • Site piloté par la communauté de communes du Val de Cher



Nassigny



Montilly

Les Coqueteaux

Soumis à la dynamique fluviale de l'Allier, les Coqueteaux abritent une grande diversité de milieux naturels en perpétuel mouvement : bras secondaires de la rivière, pelouses pionnières, grèves sableuses, où la flore et la faune vont et viennent en s'adaptant au changement. Le site est une invitation à observer le ballet des sternes, mais aussi le vol éclair d'un martin-pêcheur. ▶

🚶 Ouvert au public • Boucle de 2,5 km (panneaux pédagogiques - accessible aux personnes à mobilité réduite) • Site piloté par le Département de l'Allier

L'étang de Goule

Valignay

Le plan d'eau, créé sur le lit de l'Auron, en 1838, était à l'origine un réservoir destiné à alimenter le canal de Berry et les entreprises sidérurgiques en aval du cours d'eau. Le site présente une richesse écologique majeure, tant du point de vue floristique qu'ornithologique. Les promeneurs peuvent aisément la découvrir. Le lieu offre également la possibilité de pratiquer de nombreuses activités de pleine nature : nautisme, pêche, randonnée pédestre... Bien que localisé dans le Bourbonnais, l'ENS est la propriété du Département du Cher. Son homologue de l'Allier apporte une contribution financière pour la mise en œuvre de son plan de gestion. ▶

🚶 Ouvert au public • Boucle de 6 km (panneaux pédagogiques) • Site piloté par le Département du Cher

Les landes de Péraclos

Le site, remarquable, surplombe les gorges de la Sioule. Il abrite un mégalithe qui semblerait dater du néolithique. Les landes à bruyères, hautes en couleur, font l'objet d'un pâturage extensif par une trentaine de brebis de race blanche du Massif central. L'ENS accueille plusieurs espèces floristiques, rares en Auvergne, comme la cotonnière jaunâtre ou celle de France. Il est également possible d'observer l'engoulevent d'Europe, le criquet des ajoncs, l'azuré du serpolet, le grand nègre des bois... ▶

🚶 Ouvert au public • Aller-retour au mégalithe de 800 m (panneaux d'information) • Sentier de petite randonnée traversant le fond du vallon • Site piloté par le Département de l'Allier



Bryère callune

Chouigny

Les gorges de la Bouble

Avant de se fondre dans la plaine, les gorges discrètes s'étendent sur environ 5 km. Façonnées par l'activité humaine d'autrefois (meunerie, tannerie, cultures en terrasse), elles revêtent un caractère sauvage, paisible, voire mystérieux et enchanteur. En longeant la rivière avec discrétion, les chanceux peuvent apercevoir un cincle plongeur, un sonneur à ventre jaune ou un caloptéryx éclatant avec sa parure d'un bleu électrique. ▶

🚶 Ouvert au public • Plusieurs boucles de 2 à 9 km (médiations d'interprétation) • Site piloté par le Département de l'Allier

Saint-Rémy-en-Rollat

La boire des Carrés

Ancien bras de rivière, la boire des Carrés bénéficie d'un regain de vie lorsqu'elle se reconnecte à l'Allier en période de hautes eaux. Au cœur de l'agglomération vichysoise, le site constitue un écrin de nature, alliant forêt alluviale, prairies, pelouses et îlots. Ces derniers, dépourvus de végétation, sont rares et appréciés des oiseaux comme l'œdicnème criard, qui peut camoufler ses œufs. ▶

🚶 Ouvert au public • Deux sentiers pédagogiques en boucle : 1,6 km (tour de la boire, accessible aux personnes à mobilité réduite) et 3,6 km (circuit de la héronnière) • Site piloté par Vichy Communauté



Chantelle



Abrest

La côte Saint-Amand

Au sommet du site, depuis le panorama baptisé « Les Hurlevents » en raison des vents qui le balayent, une magnifique vue se dégage sur la plaine de l'Allier et la chaîne des volcans d'Auvergne. La colline est marquée par des pelouses sèches bien exposées, où se développe une végétation originale. Il est possible d'admirer de nombreuses orchidées comme l'Ophrys mouche ou l'Orchis pyramidal, mais aussi de nombreux papillons aux couleurs vives. ▶

🚶 Ouvert au public • Boucle de 2,3 km (sentier pédagogique interactif : la balade de l'azuré) • Site piloté par Vichy Communauté

Chazoux

Gannat

Jouxtant Paléopolis, parc de la paléontologie, le domaine départemental de Chazoux a été équipé d'un sentier de découverte nature. Il permet une immersion dans des milieux naturels variés : prairies, pelouse, haies bocagères, chênaie sèche, vallon humide, mare, étang, affleurement rocheux... Il offre de belles vues sur la plaine et les coteaux de Gannat, la Montagne bourbonnaise et les Monts du Forez. ▶

🚶 Ouvert au public • Boucle de 3 km (sentier pédagogique) • Site piloté par le Département de l'Allier



Les hêtres tortueux

Situé près du village de la Bletterie, l'ENS abrite plusieurs alignements d'hêtres tortueux. Le plus spectaculaire, celui du chemin des Creux, est constitué de sujets monumentaux, vieux de 400 ans. Ils sont les reliques d'une pratique très ancienne de plessage. Les pieds d'arbustes étaient entaillés à leur base, puis inclinés dans le sens du vent et entrelacés pour en faire une clôture naturelle. Le site inclut également la Pierre-Châtel, escarpement rocheux et lieu pittoresque, offrant un paysage saisissant. ▶

🚶 Ouvert au public • Boucle de 2,6 km • Site piloté par le Syndicat mixte des Monts de la Madeleine



Saint-Nicolas-des-Biefs



Ébreuil

Les coteaux de Sainte-Foy et des Bagnettes

L'ensemble de deux collines calcaires, séparées par une combe, marque le paysage local. Le coteau faisait jadis l'objet de cultures en terrasse et de pâturage. Les restes de murs en pierres exposés au sud sont des atouts pour les reptiles comme le lézard vert. Quant aux pelouses calcaires sèches, elles abritent une vingtaine d'espèces d'orchidées, dont l'Orchis militaire, en régression dans l'Allier. ▶

🚶 Ouvert au public • Plusieurs boucles de 2 à 9 km (panneaux d'information) • Site piloté par la commune d'Ébreuil

Bassin de Gannat

Les coteaux calcaires

C'est du trois en un. Visibles depuis la plaine de la Limagne, les trois coteaux calcaires apparaissent comme des lignes de crêtes, véritables témoins des formations géologiques. Les pelouses des Diagots, le coteau des Chapelles et le Mont libre sont remarquables pour leurs pelouses parfois aux allures de steppe. Ils constituent une sorte de refuge en chapelet pour de nombreuses espèces comme le papillon azuré bleu céleste ou l'aster amelle, marguerite sauvage aux pétales violets (espèce protégée en France). Les trois coteaux sont également des lieux d'accueil pour plusieurs orchidées sauvages. ▶

🚶 Ouvert au public • Boucle de 7,2 km (pelouses des Diagots, panneaux d'information), boucle de 4,2 km (coteau des Chapelles, sentier pédagogique) • Aller/retour au sommet du Mont libre de 1,2 km (panneaux d'information) • Sites pilotés par la communauté de communes Saint-Pourçain Sioule Limagne

Le saviez-vous ?

Régulièrement, le Département et ses partenaires organisent des chantiers nature participatifs dans les ENS, Espaces naturels sensibles. Les missions sont variées : restauration d'anciennes terrasses en pierres sèches, nettoyage et mise en valeur d'un parc de pâturage, localisation et lutte contre les espèces exotiques envahissantes... Ils sont des moments conviviaux pour apprendre des techniques, s'informer et, plus largement, apporter sa contribution à la sauvegarde de l'environnement. Le calendrier des chantiers est disponible sur le site internet du Département : www.allier.fr > votre cadre de vie > environnement > espaces naturels sensibles.

Saint-Marcel-en-Marcillat



La haute vallée du Cher

Le Département est propriétaire de parcelles en plein cœur de la haute vallée du Cher. Ces dernières faisaient partie du projet de barrage de Chambonchard, aujourd'hui abandonné. Riche d'une mosaïque de milieux, l'ENS se compose d'habitats variés : forêts, rivière, landes, prairies, mares, milieux rocheux, éboulis... Ces habitats, rares dans l'Allier, sont répartis au sein de deux systèmes : la zone de gorges, qui présente un fort caractère sauvage, et le plateau, occupé par une activité agropastorale extensive.

☞ Ouvert au public • Boucle de 1,3 km (sentier pédagogique) • Site piloté par le Département de l'Allier

Autry-Issards

Bocage



L'ENS dédié au bocage, de manière plus large, est assis sur le domaine agricole départemental des Pêchoirs. Il comporte un ensemble de prairies semi-naturelles, une belle maille bocagère et un réseau de mares. Afin de préserver toutes ces richesses, une gestion agro-écologique est conduite en partenariat avec des éleveurs locaux, sur la base d'un pâturage extensif mixte bovin-ovin et de rotation de fauche tardive. Il a pour vocation de devenir un lieu de référence et d'échanges autour de la thématique « Bocage ».

☞ Ouvert ponctuellement au public lors d'événements organisés (en cours d'aménagement) • Site piloté par le Département de l'Allier

À vos chaussures !

Prêt à partir à la découverte d'un ENS ? Des cartes dynamiques de chaque site sont disponibles sur le site internet du Conseil départemental, allier.fr. Elles mentionnent les parkings, les points de départs et les itinéraires de randonnée.



Aubigny

Libellule déprimée

Le Mathé



Niché dans un fond de vallon bocager, le Mathé abrite un complexe humide tourbeux de plaine, rare en Auvergne. Il se trouve au cœur d'une mosaïque de milieux naturels riches et variés. La végétation qui s'y développe est très fragile et réclame beaucoup d'attention. Ces milieux représentent autant d'habitats pour la faune. Cela est le cas pour les papillons, les libellules, les oiseaux, les reptiles et les amphibiens, dont certaines espèces sont protégées (cistude d'Europe, cuivré des marais, etc.). La rareté des espèces végétales composant le patrimoine végétal et leur situation à basse altitude confèrent au lieu un caractère remarquable. Son avenir dépend étroitement du maintien des pratiques pastorales extensives, ainsi que de la qualité des eaux de surface et souterraines.

☞ Uniquement ouvert lors de visites organisées • Site piloté par le Département de l'Allier



Balades nature

Il est possible d'accéder à la plupart des ENS, Espaces naturels sensibles, à tout moment de l'année. Il suffit de suivre les sentiers ou les panneaux pédagogiques. Parfois, un Smartphone devient même un outil didactique. Mais il existe une autre façon de se familiariser avec la diversité de la biodiversité bourbonnaise : les balades nature.

Animées par les associations spécialisées dans l'environnement, d'avril à décembre, avec une pointe d'activité l'été, elles permettent souvent de redécouvrir la nature sous un angle original : sortie en canoë, promenade contée ou gourmande, randonnée culturelle, découverte nocturne...

Leur programme 2019 est disponible dans les offices de tourisme, ainsi que sur le site internet du Département, www.allier.fr > votre cadre de vie > environnement > espaces naturels sensibles.



Les chiffres à retenir

16

ENS, Espaces naturels sensibles, dans l'Allier

10

grands types de milieux naturels patrimoniaux préservés

47

balades nature en moyenne par an

16

chantiers participatifs depuis 2015

ENTRETIEN AVEC CHRISTIAN CHITO

« Agir en faveur de la biodiversité »



En tant que vice-président au Conseil départemental, Christian Chito s'occupe de l'environnement et des ressources naturelles. Après une formation de vétérinaire et une carrière professionnelle dans la Combraille, il s'est toujours senti concerné par les enjeux liés à la biodiversité. Pour lui, la nature est faite pour être partagée.

Comment choisissez-vous les espaces naturels sensibles ?

C.C. Les espaces naturels sensibles sont identifiés en raison de l'intérêt qu'ils représentent pour la biodiversité. L'ensemble de leurs facettes est pris en compte. Lorsque le programme de labellisation a été lancé, il y a eu des études préalables. Plus de 200 sites ont été identifiés. Les 16 sites actuels sont les plus emblématiques de l'Allier. Ma volonté d'élu a été de les répartir sur l'ensemble du territoire. Chacun d'entre eux peut s'enorgueillir d'avoir une pépite de notre patrimoine naturel valorisé.

En quoi est-ce important de mener des actions en faveur de la biodiversité ?

C.C. La biodiversité est un marqueur de l'équilibre entre l'Homme et la nature. Il est fondamental de la préserver. Nos ENS sont aussi des invitations à découvrir notre département, pour les habitants de l'Allier comme pour les touristes.

Ne trouvez-vous pas antinomique la préservation de l'environnement et le tourisme ?

C.C. Dès ma prise de fonction, j'ai souhaité ouvrir plus largement les sites au public, de ne pas les mettre sous cloche. D'ailleurs, cela exprime notre volonté autour de l'Allier pleine nature. Elle conjugue l'environnement au tou-

risme et au sport. Nous étudions des tracés rassemblant ces trois axes de développement. L'économie touristique a un potentiel important, encore en devenir. Nous devons nous en saisir.

Dans ce schéma, que devient la préservation de l'environnement ?

C.C. Elle se trouve au centre de notre démarche. Les informations disponibles dans les ENS permettent d'attirer l'attention des visiteurs sur les enjeux de la préservation des espèces présentes. Les sites se parcourent exclusivement à pied. Nous agissons également pour le maintien de la biodiversité en recréant des milieux ouverts. En parallèle, nous collaborons avec les agriculteurs pour les parcelles concernées par le pâturage et l'exploitation agricole. En effet, dans ces ENS, nous nous sommes toujours donné comme impératif de préserver l'économie liée à l'agriculture.

Envisagez-vous la création de nouveaux ENS ?

C.C. Nous avons la volonté de renforcer nos actions autour de l'environnement où les ENS tiennent une place de choix. Néanmoins, nous évoluons dans un budget contraint. C'est pourquoi il est aujourd'hui prématuré de se prononcer sur la création d'un nouvel Espace naturel sensible. Cependant, nous ne perdons pas de vue cette possibilité. ▀

INSERTION PROFESSIONNELLE

AIDER CONCRÈTEMENT L'EMPLOI

À l'initiative du président du Conseil départemental, Claude Riboulet, et de sa vice-présidente, Annie Corne, le Département a fait de l'insertion professionnelle son cheval de bataille. Afin de favoriser le retour à l'emploi, la collectivité innove. Elle s'est rapprochée du monde de l'entreprise pour mieux identifier ses besoins et répondre à ses attentes. Trois dispositifs témoignent plus particulièrement de son engagement et de son soutien aux bénéficiaires du RSA, Revenu de solidarité active.

► Aide départementale à l'embauche

Désormais, une entreprise embauchant un bénéficiaire du RSA en CDI, contrat à durée indéterminée, ou en CDD, contrat à durée déterminée, pour au moins 12 mois, perçoit du Conseil départemental 5 000 €. Il s'agit d'inciter les chefs d'entreprise à prendre en compte dans leur recrutement les personnes bénéficiaires du RSA et de lever les éventuelles difficultés.

Le Département s'est fixé un objectif de 100 contrats en 2019. Si l'incitation financière rencontre le succès escompté, son enveloppe pourra être revue à la hausse. La démarche est gagnante pour tout le monde : les employeurs trouvent la main-d'œuvre et voient son coût allégé ; les demandeurs d'emploi obtiennent du travail ; le Département réduit le montant du RSA pour la collectivité.

► Maintien du RSA pendant des formations régionales

Le Conseil départemental a décidé de donner un coup de pouce aux bénéficiaires du RSA intégrant une formation financée par la Région Auvergne-Rhône-Alpes. Il complète l'indemnité régionale en continuant de verser l'équivalent de l'intégralité du RSA pour une personne seule (forfait logement déduit). Une prime supplémentaire « Droits et devoirs » de 500 € de la

Région peut se cumuler à l'encouragement financier du Conseil départemental, dès lors que le bénéficiaire accède à l'emploi. En 2019, une nouvelle formation « Parcours persévérance » est mise en place. D'une durée de 650 heures, dont 25 % du temps en entreprise, elle a pour vocation de permettre aux bénéficiaires du RSA de travailler un projet professionnel et d'intégrer un emploi.

► <http://emploi.allier.fr>

Le Conseil départemental finance le site internet. Il regroupe près de 2 000 offres d'emploi dans l'Allier, venant de Pôle Emploi, Région job, Monster.fr... Ouvert il y a un peu plus d'un an et accessible à tous, il apporte une nouvelle visibilité aux recrutements en cours et à l'information locale autour de l'emploi.

Les entreprises peuvent gratuitement déposer leurs offres et identifier des candidats via un moteur de recherche multicritère.

Les demandeurs d'emploi, en plus de consulter les annonces, ont la possibilité d'obtenir une aide pour la création de leur CV, activer des alertes mail...

Depuis le début de l'année, il est aussi un outil d'accompagnement pour des bénéficiaires du RSA. Diverses démarches sont recensées, comme la préparation aux entretiens ou encore les formations suivies. Les dossiers sont consultables par les demandeurs



La société Tradhival à Lappalisse

L'agroalimentaire appartient aux secteurs qui recrutent dans l'Allier.

d'emploi comme par les personnes en charge de leur accompagnement, qui disposent d'un nouvel outil à même d'optimiser leurs interventions. ►

REPÈRES

61,4 M€

versés en 2018 par le Département aux bénéficiaires du RSA

9 200 foyers,

touchent le RSA, soit 19 000 Bourbonnais concernés

3,8 M€

attribués en 2018 par le Département pour des actions favorisant le retour à l'emploi



Un frigo grand comme un terrain de foot

Au début de l'automne 2019, un centre logistique frigorifique de 7 000 m² couverts ouvrira à Lapalisse. Avec une vingtaine de nouveaux salariés, il va servir de stockage de courte et longue durée pour le groupe Sicarev, mais aussi pour d'autres clients. Il conforte ainsi son implantation sur le territoire où il possède déjà Tradival (340 emplois) et TVE LOGISTIQUE (250 emplois).

Un chantier à 15 M€

La société d'économie mixte Frilap porte le projet. Il représente un investissement de 10 M€ (HT). « La communauté de communes du Pays de Lapalisse possède 51 % de Frilap, dont le capital s'élève à 500 000 €. Pour leur part, les 5 M€ d'équipements intérieurs seront entièrement financés par TVE LOGISTIQUE : dis-

positifs de stockage, de convoyages... Afin de diminuer la pénibilité et permettre une meilleure productivité, les chaînes seront partiellement robotisées », explique Alain Loriolle, directeur général de la communauté de communes Pays de Lapalisse.

La diversification du site s'accompagne également d'un projet d'agrandissement de l'abattoir industriel porcin, Tradival, touchant à la fois la capacité d'abattage, mais aussi la transformation des produits pour une meilleure valeur ajoutée.

Avec tous ces projets, le bassin de Lapalisse offre une filière complète autour du porc, depuis les naisseurs aux produits finis. L'ensemble de ces dossiers est, par ailleurs, accompagné par l'Agence Auvergne-Rhône-Alpes Entreprises, antenne de l'Allier. ▶

Trophées des entreprises

Le 4 avril, au Palais des Congrès de Vichy, seront remis les Trophées des entreprises de l'Allier 2019. La Montagne et la CCI Allier, Chambre de commerce et d'industrie, organisent l'événement avec le soutien de plusieurs partenaires institutionnels, dont le Conseil départemental. Trois candidats seront désignés dans 5 catégories et « Le coup de cœur du public » sera également remis.

INNOVATION

Boursagri® révolutionne le marché des céréales



C'est une première nationale. C'est né dans l'Allier. Et c'est un succès ! Il y a quelques semaines, depuis Le Montet, les Ets Jeudy ont lancé Boursagri®. Après 4 ans d'investissement et de développement, en lien avec une société clermontoise, l'organisme stockeur de céréales a ouvert la première place des marchés en ligne se basant sur le *matching*.

Les producteurs de céréales de toute la France peuvent en direct définir leurs prix de vente et les acheteurs prendre connaissance des offres. L'inscription et les dépôts d'ordre sont gratuits. Avec son innovation, l'entreprise bourbonnaise, comptant une quarantaine de salariés et un chiffre d'affaires de 40 M€, s'adapte aux mutations de son métier, où les agriculteurs sont de moins en moins nombreux, contrairement au stockage, en pleine expansion. C'est du gagnant-gagnant. En supprimant les intermédiaires, les agriculteurs augmentent leurs marges et peuvent bénéficier d'une transparence totale. Les Ets Jeudy, qui conservent leur métier historique, assure les transactions financières, avec un faible pourcentage variant de 2,50 € à 4 € la tonne, contre 20 € pour le stockage physique. Et en tant que collecteur de taxes, la société du Bocage élargit sa zone d'influence au niveau national, amortissant ainsi les potentielles pertes financières au niveau local.

▶ **PLUS D'INFOS**
www.boursagri.com

PLUS d'infos

<http://trophees-allier.lamontagne.fr>

MAJORITÉ**UNION RÉPUBLICAINE POUR LE BOURBONNAIS (URB)****Retrouver le sens d'un destin commun**

L'année 2019 s'est ouverte en France comme 2018 s'était achevée, sur le constat d'une impasse démocratique préoccupante, dans un climat de violence déstabilisant pour notre pays, et au-delà. Pour tous les démocrates, dont font partie les élus du groupe de l'URB, Union républicaine pour le Bourbonnais, il est urgent de renouer le dialogue entre l'État et les citoyens pour redonner à toutes et tous le sens de notre destin commun.

Il faut admettre que les politiques de tous bords ont leur part de responsabilité dans ce ras-le-bol. Ceux qui n'hésitent pas à lever

les peurs stériles et les faux-espoirs quand ils sont dans l'opposition sont souvent les mêmes qui dérogent, voire renoncent, à leurs grands idéaux une fois au pouvoir.

En l'occurrence, l'actuel Gouvernement fait preuve d'une surdité et d'une maladresse d'autant plus cuisantes qu'il avait bâti sa crédibilité sur la promesse d'un changement radical. À plusieurs reprises, le Président Macron a fait la démonstration de son incompréhension totale face à la réalité des Français, notamment de celles et ceux qui habitent comme nous dans un département

à dominante rurale, loin de Paris, loin des yeux des décideurs et des médias. Il est resté sourd aux signaux d'alerte que lui faisaient remonter les élus locaux, les premières sentinelles de la République.

Les griefs sont nombreux, mais les enjeux sont trop grands pour notre pays. Ainsi, les élus de la majorité départementale, en toute responsabilité, participent au « Grand Débat national » et veillent à ce que le Gouvernement en tire des conclusions constructives pour nos territoires. ▶

OPPOSITION**GROUPE COMMUNISTE, RÉPUBLICAIN ET CITOYEN****Grand Débat : il faut des traductions concrètes !**

Après un an et demi d'exercice « jupitérien » du pouvoir, le Président de la République est confronté à une crise sociale sans précédent, autant sur la forme que sur le fond. C'est encore plus vrai dans les départements comme le nôtre, malmenés depuis des années par des politiques libérales qui redoublent d'intensité depuis l'arrivée de M. Macron au pouvoir. À court de solutions face à cette exigence démocratique et sociale qu'il ne comprend pas, le Président a ouvert, jusqu'au 15 mars, un « Grand Débat ». Dont acte ! Mais cela ne doit être ni une manœuvre de

diversion, ni un écran de fumée. Les élu-es de terrain que nous sommes, en contact direct et permanent avec la population, n'ont pas attendu M. Macron et son « Grand Débat » pour dénoncer les fractures territoriales, lutter contre le projet régional de santé, défendre nos services publics, batailler contre la limitation de vitesse à 80 km/h... Nous n'avons pas attendu pour inventer des réponses politiques nouvelles, comme la démarche des « Nouvelles Ruralités » que nous avons initiée il y a des années. Les exigences portées par les gilets jaunes de nos

ronds-points, les blouses blanches de nos hôpitaux, les robes noires de nos tribunaux, les cols bleus de nos usines... sont claires. Elles doivent être entendues, et attendent des réponses concrètes. Pour une meilleure répartition des richesses et l'amélioration du pouvoir d'achat, pour une profonde démocratisation de la société et le développement de nos services publics, pour le respect des collectivités locales et des territoires ruraux... C'est un changement profond qui est attendu, dès le lendemain du 15 mars. Pas de louvoiement, ni d'effet de manche ! ▶

GROUPE SOCIALISTE, RÉPUBLICAIN ET APPARENTÉS**L'Allier mis à mal**

La politique de la majorité du « laisser-faire » ne répond pas aux enjeux du territoire. Claude Riboulet l'a d'ailleurs parfaitement assumé à plusieurs reprises. Bref, sur les dossiers cruciaux pour le Département, la droite a décidé d'être aux abonnés absents. Dans l'Allier, l'échelon départemental n'est plus défendu, vidé de sa substance non pas par l'État mais par l'URB. Le Président Riboulet et sa majorité ont choisi le repli, le chacun pour soi, le « débrouillez-vous ». C'est une grave erreur. Alors que le logement social concerne des milliers de personnes dans l'Al-

lier, qu'avons-nous eu comme initiative forte à l'heure où des décisions majeures se décident ? La droite refuse de prendre ses responsabilités dans un moment où la défiance envers les élus est forte, dans un moment où le sentiment d'abandon des populations fait exploser la colère, dans un moment où il serait possible d'agir à notre niveau.

Que compte faire le Département pour défendre et faire exister l'Allier, mise à part des campagnes de communication ?

Dans le champ social, des économies ont aussi été faites au détriment des Bourbon-

nais. L'URB a ainsi supprimé des dispositifs de solidarité emblématiques comme l'aide au permis de conduire pour les jeunes. Le rôle du Département, qui est un amortisseur social face aux aléas de la vie, est mis à mal. Toutes ces aides, qui paraissent superflues à la majorité actuelle, sont pourtant nécessaires au maintien d'une justice sociale. De leur côté, les élus du groupe Socialistes, Républicains et Apparentés continuent d'agir pour une politique départementale plus juste et pour le développement d'un territoire plus solidaire. ▶

ENQUÊTE DE LECTORAT : LES RÉSULTATS

Afin d'être au plus près des attentes des lecteurs de « Reflets d'Allier », le Conseil départemental a organisé une enquête de lectorat autour de son magazine. Les résultats sont là.

► LE NOM DU MAGAZINE DU CONSEIL DÉPARTEMENTAL EST REFLETS D'ALLIER. EST-CE QUE CELA VOUS DIT QUELQUE CHOSE ?

Oui 84 %
Non 16 %

Avec 84 % de notoriété, Reflets d'Allier est largement au-dessus du score généralement observé sur ce type de magazine (69 %).

► QUE FAITES-VOUS DE REFLETS D'ALLIER LORSQUE VOUS LE RECEVEZ OU QUE VOUS VOUS LE PROCUREZ ?

Vous le lisez en entier ou presque 26 %
Vous le lisez en partie 40 %
Vous le feuillotez 27 %
Vous ne le lisez pas 6 %

66 % des habitants le lisent en entier ou plusieurs articles, soit 52 % de la population totale. Là encore, un score au-dessus de la norme.

► QUELLE APPRÉCIATION GLOBALE PORTEZ-VOUS SUR REFLETS D'ALLIER ? VOUS EN ÊTES...

Très satisfait 16 %
Assez satisfait 67 %
Assez peu satisfait 6 %
Pas du tout satisfait 1 %
Ne sait pas 10 %

Une appréciation globale positive de 83 %.

Merci !

Le Département et la rédaction de Reflets d'Allier remercient toutes les personnes ayant participé à l'étude de lectorat autour du magazine départemental.



► QU'ATTENDEZ-VOUS EN PRIORITÉ DE REFLETS D'ALLIER ?

Qu'il informe sur ce que fait le Département pour vous au quotidien 35 %
Qu'il parle de l'actualité du territoire 68 %
Qu'il relaie l'agenda des loisirs 24 %
Que les Bourbonnais soient au centre de ses articles 15 %

Reflets d'Allier interagit clairement sur le quotidien des Bourbonnais.

AUJOURD'HUI, LE CONSEIL DÉPARTEMENTAL ENVOIE SON MAGAZINE DANS TOUTES LES BOÎTES AUX LETTRES. MAIS À L'AVENIR, SERIEZ-VOUS INTÉRESSÉ SI...

Il était envoyé gratuitement, uniquement aux gens en faisant la demande :

Oui 66 %
Non 28 %

Il était disponible uniquement sur internet :

Oui 27 %
Non 69 %

Il était mis à disposition dans des lieux publics et des commerces :

Oui 53 %
Non 43 %

Les Bourbonnais semblent relativement ouverts à l'envoi sur abonnement gratuit et à la mise à disposition dans des lieux publics.





#LaPhotoduMag

Merci ! Vous êtes toujours nombreux à déposer vos photos sur allier.fr pour participer à la rubrique du magazine départemental. Le coup de cœur de ce numéro est la photographie de **Bernadette Boutry**, « Héron sur le plan d'eau de Lurcy-Lévis ».

Continuez d'alimenter la double-page en vous connectant sur le site internet du Département et retrouvez dans la rubrique « Reflets d'Allier » les modalités de participation. La prochaine photo publiée sera peut-être la vôtre. Attention, seuls les clichés en largeur et en bonne définition peuvent être retenus. ▶



Transmettez vos photos sur allier.fr

LA BOURBONNAISE GYMNASTIQUE

Les pompiers mettent le feu



Les sapeurs-pompiers de Paris assurent le spectacle.

Les 29 et 30 mars, à Moulins, la Bourbonnaise gymnastique, un des plus vieux clubs sportifs de l'Allier, enflammera le public. À l'occasion de ses 140 ans, l'association organise au Palais des Sports, à 20 heures, deux soirées de gala avec les gymnastes de la brigade des sapeurs-pompiers de Paris. Vingt-six sportifs de haut niveau proposeront un spectacle époustouflant, mêlant performances et humour. Il est possible d'acheter ses billets auprès de l'office de tourisme ou au gymnase des Mariniers (10 € ; demi-tarif pour les - de 12 ans).

▶ **PLUS D'INFOS**

f Gala 140 ans la bourbonnaise

5^e NATURA SIOULE

LA PETITE COURSE QUI MONTE, QUI MONTE



L'épreuve propose plusieurs niveaux de difficulté.

Le 28 avril, Ébreuil sera l'épicentre d'une compétition sportive haletante. La commune accueillera le 5^e trail Natura Sioule. En parallèle d'une course pour les enfants, près d'un millier de sportifs s'engageront sur 4 parcours exigeants : 10 km (220 m de dénivelé) ; 17 km (485 m de dénivelé) ; 26 km (796 m de dénivelé) ; 42 km (1 630 m de dénivelé). S'ils reprennent les mêmes bases que les précédentes éditions – valorisation des points de vue et du patrimoine local dans les gorges de la Sioule, mais aussi de Chouvigny – de nouvelles difficultés techniques apparaîtront. Plus de 100 bénévoles les épauleront avant, pendant et après l'épreuve, organisée par Natura Sioule Initiatives Outdoor, qui met tout en œuvre pour montrer l'attractivité de l'Allier pour les traileurs. ▶

▶ **PLUS D'INFOS**

www.naturasioule.fr

CYCLISME

Circuit des 4 cantons : 40^e édition

Le 9 mars, place de la Liberté, à Moulins, à 13 h 15, le top départ du « Circuit des 4 cantons » sera donné. L'épreuve cycliste rassemblera 200 coureurs en équipe, évoluant en catégorie amateur Élite (le plus haut niveau avant les pros). Ils effectueront un parcours de 154 km, traversant 18 communes de l'agglomération moulinoise et 4 tours du circuit d'arrivée à Yzeure, avant un final programmé à 17 heures, bd Louis-Guillot. Bryan Alaphilippe, vainqueur de la compétition en 2015, sera de la course.

PLUS d'infos

www.circuit4cantons.com

Pal Run

Coureurs confirmés et du dimanche sont attendus, le 14 avril, pour le Pal Run. Deux courses sont au programme : 10 km et semi-marathon. L'épreuve, organisée par ACGF Running, se déroule au cœur du parc et réserve de nombreuses surprises. Il reste des places. Inscrivez-vous !

PLUS d'infos

www.lepalrun.com

PARIS-NICE

Arrivée et départ dans l'Allier



La course mythique traverse le département.

Les 12 et 13 mars, l'Allier vivra au rythme du Paris-Nice. Mardi 12, juste avant 17 heures, Moulins et Yzeure accueilleront, route de Lyon, l'arrivée de la 3^e étape (départ Cepoy – Loiret). Pour fêter dignement l'événement, toute l'agglomération passera en mode cyclisme en organisant, du 4 au 12 mars, la Semaine du vélo, avec des animations, des expositions, des rencontres, des actions pour les scolaires (infos sur www.agglo-moulins.fr)... La 4^e étape partira le lendemain, mercredi 13, de l'esplanade des Quatre-Chemins, à Vichy (arrivée Pélussin – Loire). Dès 11 heures, il sera possible de croiser les coureurs et de profiter des attraits du car-podium, avant le départ fictif, à 12 heures.

PLUS d'infos

www.paris-nice.fr



Amaury Pierron

Keno Deleyn



Louis Grillon



Gaël Geffroy

ALLIER SPORT

Les belles performances constituent des appels d'air pour les disciplines sportives : engouement populaire, augmentation du nombre de licenciés, rayonnement des clubs... Le Conseil départemental, en parallèle aux aides apportées au sport pour tous, encourage les sportifs de haut niveau, inscrits sur les listes ministérielles (18 – 30 ans pour les valides et sans limite d'âge pour les athlètes handisport). Le dispositif « Allier sport » leur est même entièrement dédié. Le montant du soutien de la collectivité est défini en fonction des résultats obtenus. L'enveloppe permet de cofinancer les équipements et les déplacements. En échange du coup de pouce (17 200 € répartis entre les différents bénéficiaires), les sportifs répondent aux invitations du Conseil départemental lors d'événements, pour venir témoigner, signer des autographes, présenter leur discipline...

D'ailleurs, le Département les réunira, le 8 mars, pour les féliciter de leurs dernières performances. Il mettra aussi à l'honneur des sportifs « sortants » du dispositif, mais qui ont marqué de leur empreinte le sport bourbonnais : Yannick Bourseaux (paratriathlon) et Jules Cluzel (moto supersport). En parallèle, la manifestation sera également l'occasion de saluer plus d'une vingtaine de sportifs dits « méritants » et leurs résultats prometteurs. La date de l'événement n'a pas été retenue au hasard puisqu'il s'agit aussi de la Journée internationale pour les droits des femmes. Ainsi, plusieurs d'entre elles seront récompensées pour leur implication dans le mouvement sportif. ▶

▶ **PLUS D'INFOS**
allier.fr



Guillaume Turlan



Maxime Ducret



Ere Marie 2018 FFA



Marie Deloge

RECETTE

POULET EN COCOTTE À L'ESPAGNOLE



La
recette



Nombre de pers. : 8



Difficulté : facile



Coût : pas cher

INGRÉDIENTS

- 5 escalopes de poulet
- 250 g de riz basmati ou thaï
- 20 cl d'eau
- 6 tomates
- 2 gros oignons
- 2 gousses d'ail
- 1 poignée de cébettes
- 2 c. à s. d'huile d'olive
- 1 c. à s de sucre
- 1 c. à s. de curcuma

PRÉPARATION

Émincer les oignons. Couper les escalopes en gros dès et couper les tomates en quartier. Hacher l'ail et émincer les cébettes. Dans une sauteuse, verser l'huile. Faire revenir les dés de poulet. Ajouter les oignons jusqu'à ce qu'ils soient translucides. Ajouter les tomates et l'eau. Cuire 20 minutes à couvert. Ajouter le sucre, l'ail, le sel et le poivre. Laisser mijoter 5 minutes. Ajouter les cébettes et le curcuma à la préparation. Cuire 5 minutes de plus. Pendant ce temps, faire bouillir de l'eau salée. Cuire le riz entre 9 et 11 minutes. Égoutter et rincer abondamment. Faire réchauffer avec du beurre. Servir chaud le rougail de poulet accompagné de riz créole. ▶

RECETTE PROPOSÉE PAR

David Touyeras

Le Charentais d'origine a découvert son appétence pour la cuisine à 8 ans. À la suite de son apprentissage, il passera 20 années dans différents restaurants, avant de rejoindre, pendant 12 ans, la maison de retraite de Cosne-d'Allier. Depuis 4 ans, il occupe le poste de chef de cuisine au collège Charlotte-Delbo à Tronget. L'éducation au goût et la lutte contre le gaspillage alimentent son travail : portions « Petite faim » ou « Grande faim », produits de saison et/ou locaux, collaboration avec les enseignants, menus à thème... Il n'est jamais à court d'idées pour préparer, avec son équipe, plus de 250 repas par jour.

C'est où ?



RECONNAISSEZ-VOUS CET ENDROIT ?

Arrivez-vous à retrouver où la photo a été prise ? Regardez bien ces bâtiments si typiques, ils devraient vous aider à localiser le lieu. Dès le 4 mars, retrouvez la réponse en suivant



le flashcode ou en vous connectant sur allier.fr, rubrique « Reflets d'Allier ». Vous pouvez également attendre la parution du prochain numéro (début de la distribution dans les boîtes aux lettres, le 29 avril).

Dans le précédent numéro, il fallait reconnaître un détail de la porte de l'église d'Ebreuil.

SUR LES RÉSEAUX



Nous avons le nôtre ! Il va nous suivre sur tous nos événements. Merci à vous ! **Les Tabliers Rouges** sur le tote bag « Bourbonnais – Bourbonnaise »



Bravo @Allierdpt ! Vous me rendez encore plus fier de l'Allier. Super boulot ! **Hugo L.** à propos du nouveau film promotionnel du Conseil départemental sur l'Allier

Vichy, la sportive, et Moulins-Yzeure seront villes-étapes de la mythique course cycliste Paris-Nice 2019 ! Nos territoires gagnent à être connus #FierAllier, cet événement est une superbe occasion #Auvergne @AllierTourisme @Allierdpt @moulinsparcoeur @VichyDesti @Auvergne La marque Auvergne valorise l'Allier



Décor réalisé par Samuel Ribeyron pour « Le Printemps de Mélie » (production Folimage).

TRAITS ANIMÉS

À Moulins, le mij déroule le tapis rouge à des réalisateurs phares du studio Folimage. Il dévoile comment le trait prend vie pour raconter une histoire.

Jusqu'au 16 juin, le mij, musée de l'illustration jeunesse, fait bouger les lignes. Avec sa nouvelle exposition temporaire « Traits animés », le musée départemental explore l'univers de 11 artistes. Tous ont affûté leur talent à l'école de dessin Émile Cohl (Lyon), avant de trouver au studio Folimage (La Cartoucherie, Bourg-lès-Valence) une plaine de jeu accueillante pour leur créativité débordante. Le visiteur a ainsi la possibilité de se familiariser avec le travail de G  l Brisou, Lo  c Bruy  re, Beno  t Chieux, Alain Gagnol & Jean-Loup Felicioli, Jacques-R  my Girerd, Sylvie

L  onard, Damien Louche-P  lissier, Jean-Charles Mbotti Malolo, Laurent Pouvaret, Samuel Ribeyron. La diffusion de plusieurs de leurs   uvres permet de p  n  trer au c  ur de leurs cr  ations. Le parcours de l'exposition offre   galement la possibilit   de passer derri  re les images, de comprendre comment elles s'animent, les   tapes de la r  alisation. La cha  ne de fabrication se d  taille gr  ce aux diff  rents m  tiers : sc  nariste, dialoguiste, responsable des recherches graphiques, chef d  corateur, monteur, ing  nieur du son... Bien entendu, les techniques utilis  es occupent

une place de choix. Papiers et tissus d  coup  s, v  g  taux, p  tes    modeler et illustrations s'animent comme par enchantement. Toute l'exposition interroge le lien entre le trait, sa force de repr  sentation et l'illusion qui permet l'animation. Elle s'emploie intelligemment    montrer comment une histoire dessin  e prend vie et la fa  on dont elle invite le spectateur    se laisser prendre au jeu,    tout simplement y croire, encore et toujours. ▶

▶ **PLUS D'INFOS**
04 70 35 72 58
<http://musees.allier.fr>

Vichy f  te Napol  on III

Le dernier week-end d'avril, Vichy renoue avec Napol  on III dans une d  ferlante d'animations. Tout d  butera vendredi 26 avec, en soir  e, un spectacle costum  . Samedi 27 et dimanche 28, Imperial Park et diff  rents quartiers – militaire, bourgeois, enfants, artisans... – s'installeront dans le parc des Sources (de 10    19 heures – entr  e libre). En plus des spectacles, des visites guid  es et autres d  lices, de nombreux temps forts marqueront l'  v  nement : exposition de costumes d'  poque de la Fondation Alexandre Vassiliev, d  ner musical et dansant, grand bal multi  poque, d  fil   avec plus de 300 figurants, etc. Et ce n'est qu'un aper  u du foisonnant programme de la manifestation hors du temps.

04 70 98 71 94 – www.vichydestinations.fr



Xavier Thomas

FESTIBD

Balaine ressuscité

Les 20 et 21 avril, de 10 à 18 heures, l'Arboretum de Balaine, remis des stigmates d'une année 2018 calamiteuse, entre sécheresse et neige précoce, organisera la Fête des plantes Aglaé Adanson. De très nombreux exposants se retrouveront dans le parc situé à Villeneuve-sur-Allier. Les visiteurs évolueront entre pépiniéristes producteurs, artisans, librairie éphémère, exposition, etc. Des découvertes commentées du parc seront également accessibles.

PLUS d'infos

06 70 11 55 32
www.arboretum-balaine.com

Week-end cinoche

Le Foyer culturel de Commentry continue de dérouler le tapis rouge au cinéma. Il travaille à la création de son 1^{er} Week-end cinoche. Au générique de la manifestation programmée, du 17 au 19 mai, les spectateurs retrouveront notamment un hommage musical à Ennio Morricone, un concours de courts métrages amateurs, des master-class, une broc'ciné... Six invité(e)s issus du monde du cinéma sont attendus lors de ces quelques jours pas tout à fait comme les autres.



Sti et Erroc coprésident l'événement.

Une 19^e édition canon

Le printemps est bientôt là, il est temps de sortir de sa bulle. Rendez-vous les 9 et 10 mars à Moulins. L'espace Villars accueille le FestiBD, de 10 à 12 heures et de 14 à 18 heures. La manifestation proposée par Viltais est placée sous la co-présidence de Sti et Erroc, auteurs de la série « Les Profs » (édition Bamboo). Ils sont aux côtés d'une trentaine de comparses, excellent dans des genres très différents. Parmi eux, se trouve Pascal Bresson, à l'origine de l'album « Simone Veil l'Immortelle ». Invité du collectif Hubertine-Auclert, il anime, samedi 9, à 10 h 30, des échanges à la médiathèque de Moulins. En parallèle, des planches originales s'exposent dans plusieurs lieux de la ville. Quant aux plus mordus, ils peuvent venir samedi, à 19 h 45, à l'Hôtel du Département (1 av. Victor-Hugo) pour assister à la remise du prix du festival.

► PLUS D'INFOS
www.festibd.fr

Plein d'enfants debout sur le zinc

Le 5 avril, à 20 heures, le centre socioculturel de Gannat accueille un concert exceptionnel de « Debout sur le Zinc ». Pour l'occasion, il sera transformé en véritable salle de spectacle. En première partie se produiront les élèves du territoire de la communauté de communes Saint-Pourçain Sioule Limagne ayant participé au projet « Artistes d'un soir ». Les billets sont en vente auprès de l'office de tourisme (tél. 04 70 45 32 73 – Possibilité de garderie gratuite pour les enfants, dès 18 mois).

GÉNÉRATION STAR WARS ET SF

ÉPISODE INÉDIT

Depuis le temps, ce ne sont plus des « Padawans ». Les apprentis Jedi de l'association des Héritiers de la Force ont grandi. Leur manifestation, Générations Star Wars et science-fiction, a construit, à Cusset, une solide base pour les amoureux de la saga et des univers fantastiques. Les 27 et 28 avril, les espaces Chambon et Eric Tabarly, ainsi que leur parc, se transformeront pour les accueillir. L'événement, en plus de rassembler une vingtaine de vendeurs et une quinzaine d'associations, sera le théâtre de moultes animations : jeux, conférences, dédicaces, concours de costumes. Parmi les invités d'honneur de l'édition, il est déjà possible de citer Thierry Mornet, éditeur en chef chez Delcourt, et Orly Shoshan, Jedi dans « L'Attaque des clones ». Ce n'est qu'une mise en bouche. La convention, qui continue de collecter des fonds pour les enfants malades, réserve bien d'autres surprises. Ainsi, cette année, elle va aller puiser une partie de sa force du côté de l'héroïque fantaisie. Une nouvelle alliance qui devrait séduire les 15 000 visiteurs attendus (entrée gratuite).

► PLUS D'INFOS <http://leblog.genstarwars.com>



La Force les accompagne depuis 21 ans.



D'étranges spécimens attendent les visiteurs.

10 ANS

Jazz & Village

Depuis une décennie, le festival Jazz & Village apporte le meilleur du jazz dans le grand bassin vichyssois. À l'occasion de ses 10 ans, du 24 mars au 20 avril, l'Association multiculturelle territoriale gâte les spectateurs avec : Jazz 5 tet (24/03, Ferrières-sur-Sichon) ; Sons Mêlés (30/03, Seuillet) ; Maracuja (31/03, Châtelus) ; Mamapa Swing - E. Chazot (6/04, Arronnes) ; Liananda Jazz 5 tet et Quatuor Varèse (7/04, Charmeil) ; Christophe Duplan & Friends (13/04, Châtel-Montagne) ; 5 tet Now (14/04, La Chabanne) ; Blackstone Orchestra, suivi d'une « jam session » (20/04, Molles).

PLUS d'infos

www.amct03.com

PALÉOPOLIS

LE MYSTÈRE DES GÉANTS DISPARUS

Le 30 mars, à Gannat, Paléopolis ouvre ses portes sur une saison remplie de nouveautés. Ainsi, une surprenante découverte attend les visiteurs, « Le mystère des géants disparus ». Après l'extinction des dinosaures, d'autres animaux aux dimensions tout aussi incroyables ont pris leur place, avant de disparaître à leur tour. Serpent Titanoboa, requin Megalodon, rhinocéros et paresseux géants restent des énigmes pour la science. Une expérience immersive en réalité virtuelle permet de renouer avec ces étranges spécimens, dont le gigantisme fut peut-être la cause de leur perte. Un paléontologue accompagne le public dans une enquête fascinante autour de ces espèces d'un autre temps. Au mastodonte produit d'appel, s'ajouteront d'autres nouvelles propositions, dont les ouvertures s'échelonneront au cours de la saison : un parcours inédit au cœur du parc de la paléontologie, une galerie « Dino-Expérience » totalement revue, des aménagements intérieurs et extérieurs (accueil, terrasse du restaurant, etc.)... Et en 2020, une application numérique invitera à remonter le temps à partir d'un paysage existant. Bref, pour sa saison 2019, Paléopolis envoie du lourd et même du très lourd !

► PLUS D'INFOS

04 70 90 16 00 – www.paleopolis-parc.com

MUSÉE ANNE-DE-BEAUJEU

TRÉSORS DE LA SCULPTURE BOURBONNAISE

Dès le 13 avril, à Moulins, le mab, musée Anne-de-Beaujeu, dévoilera l'exposition « La sculpture bourbonnaise entre Moyen Âge et Renaissance ». Elle regroupe des chefs-d'œuvre d'importants « imagiers » de l'époque (ancien nom donné aux sculpteurs). À cette période, leur production est particulièrement prolifique et atteint une qualité inégalée, grâce au mécénat de la famille ducale et de sa cour. La présentation, réalisée par le musée départemental, en apprend plus aux visiteurs sur les commandes princières, les sujets de prédilection, les techniques de création ou encore le destin, souvent tourmenté, des œuvres et leur délicate restauration. Elle est aussi l'occasion de découvrir des œuvres prêtées exceptionnellement par le musée du Louvre. En effet, le mab a été retenu dans le cadre du plan « Culture près de chez vous » du ministère de Culture pour recevoir des chefs-d'œuvre exposés dans les musées nationaux. Une fierté et une belle reconnaissance pour le mab, qui voit le travail réalisé, depuis plusieurs années, reconnu par les plus grandes instances culturelles nationales.

PLUS d'infos

04 70 20 48 47 – <http://musees.allier.fr>



« L'Education de l'enfant » (fin du XV^e siècle), provenant de Bressolles, a été prêtée par le musée du Louvre.



Dino Fabulo

Les 23 et 24 mars, Dino Fabulo, l'ami rigolo des mots et des belles images, revient à Gannat. Il participe au Salon du livre jeunesse éponyme, au centre socioculturel, en compagnie d'une quinzaine d'auteurs et d'illustrateurs mais aussi de plasticiens et d'associations locales dédiées à l'apprentissage. Cette année, « Dino se pose des questions ». Le thème répond au travail de l'auteure vichyssoise Ghilsaine Dulier et sa série « Sam et Watson » (éd. P'tit Glénat). Elle participera bien entendu de l'événement, s'adressant aux 0-18 ans. Ludovic Souliman, conteur itinérant, sera aussi présent pendant les 2 jours de la manifestation. Quant à Grand papillon, auteur-compositeur gannatois, il se produira au cinéma « Le Chardon ». En première partie, une classe ayant suivi un atelier avec lui se produira sur scène (sam. 23, 14 h 30). Car Dino Fabulo, c'est aussi une drôle de bestiole qui permet à plus d'un millier de scolaires de se familiariser avec les livres.

PLUS d'infos

04 70 90 38 41 – Dino Fabulo salon du livre

RENCONTRES CINÉMA-NATURE

Le festival envoie du bois



Les échanges informels jalonnent le festival.

À Dompierre-sur-Besbre, depuis 30 ans, les Rencontres cinéma-nature fleurissent à chaque printemps. L'édition 2019 se déroule du 5 au 7 avril. Sous la houlette de l'association « Cistudes & Compagnie », elle ouvre la voie à un autre regard sur l'environnement. La manifestation sort des sentiers battus avec ses films en compétition (documentaires, fictions, courts et longs métrages, art vidéo...), la présence de nombreux réalisateurs, un concours photo sur le thème de « La nature en ville », des expositions (visible jusqu'au 25/04), une installation interactive, un marché d'artisans et de producteurs... Plusieurs animations sont

également programmées autour du « Zéro déchet ». Pour son anniversaire, l'événement accorde une place plus large à la musique avec une succession de concerts du samedi après-midi au dimanche soir, avec en bonus, un grand bal trad' samedi soir. Petits et grands pourront trouver leur compte dans le festival familial local, porté par des gens du territoire, soucieux de sensibiliser le public aux questions environnementales et de présenter la jeune création artistique autour de ce thème.

► PLUS D'INFOS

04 70 34 62 81

www.rencontres-cinema-nature.eu

à lire à écouter

L'arbre qui cache la forêt



Savez-vous qui a écrit « Le vent redresse l'arbre après l'avoir penché » ou encore « Plus vous voulez vous élever, plus il faut avoir les pieds sur terre. Chaque arbre vous le dit » ? Les réponses se trouvent dans un délicieux et ravissant ouvrage, « L'arbre qui cache la forêt, les mots des arbres dans notre langue. Expressions, proverbes, citations ». Entre légèreté et érudition, les auteurs, anciens éditeurs installés dans l'Allier, donnent envie de fouiller dans l'ouvrage tant l'arbre et la forêt parlent au plus grand nombre.

Marie & Hubert Deveaux. Ed. du Gerfaut (20 €)

Reptile



Nouveau groupe rock « Made in Bourbonnais », Reptile est un duo voix/basse et batterie alliant puissance et mélodie. Il partage la même veine artistique que Rage Against the Machine et Royal Blood. Son premier disque, portant le même nom que le groupe,

pose les bases d'un rock efficace avec des riffs et des rythmiques entêtantes. Reptile tire le meilleur de ses influences, les transcende et impressionne par sa parfaite maîtrise d'un rock brut décapant.

reptilemusique

Chronique fournie par la Médiathèque départementale de l'Allier



Plus de manifestations
sur **allier.fr**



MARS

09 & 10

14^e Saint-Cochon

MAZIRAT

Bourg, dès 9 h 30

► **04 70 51 71 50**

10

**Foulées
vichyssoises**

VICHY

Palais du lac, départs
à 9 h et 11 h

► **06 15 02 54 83**

www.foulees-vichyssoises.fr

Aldebert

MONTLUÇON

Athanor, 16 h

► **04 70 08 14 40**

12

Baile de Palabra ①

CUSSET

Théâtre, 20 h 30

Compañía Mercedes Ruiz

► **04 70 30 89 45**

14 & 15

**Le complexe
de Robinson**

BELLERIVE-SUR-ALLIER

Le Geyser, 20 h 30

Cie Euphoric Mouvance

► **04 70 58 87 00**

15

Le grenier

YZEURE

Yzeurespace, 20 h 30

Lauréat du Festival du cirque
de demain

► **04 70 48 53 80**

**The Churchfitters
+ The Shiels**

MONTLUÇON

109 - Le Guingois, 20 h 30

► **04 70 05 88 18**

Cultisongs 3io

MOULINS

Cave du Jazz club, 20 h 30

► **06 70 27 08 88**

Souffle Mandingue

MONTLUÇON

Cons. A.-Messenger, 20 h 30

► **04 70 02 27 28**

Le Barbier de Séville

**SAINT-POURÇAIN-
SUR-SIOULE**

Théâtre, 21 h

Cie Osons Molière

► **04 70 47 67 20**

16 & 17

**Au rendez-vous
du chocolat**

MOULINS

Espace Villars, de 10 à 18 h

► **contact@**

rotarymoulinsyzeure.org

**Salon des
métiers d'art**

MONTLUÇON

Athanor, dès 10 h

► **04 70 08 14 40**

**Exposition canine
internationale**

MONTLUÇON

Parc des expositions,

de 9 à 18 h

► **06 81 04 05 58**

17

**Adieu Monsieur
Huffman**

VICHY

Opéra, 15 h

► **04 70 30 50 30**

19

Irish Celtic ②

MONTLUÇON

Athanor, 20 h

► **04 70 08 14 40**

La raison d'Aymé

MONTLUÇON

Théâtre G.-Robinne, 20 h 30

► **04 70 02 27 28**

Kimberose

YZEURE

Yzeurespace, 20 h 30

Soul

► **04 70 48 53 80**

Du 19 au 21

Présence(s)

MONTLUÇON

Théâtre des Îlets, mar. & mer.

à 20 h 30 ; jeu. à 19 h 30

Texte et mise en scène

Pascale Henry

► **04 70 03 86 18**

21 & 22

Oh Oh

CUSSET

Théâtre, 20 h 30

Cie Bacçalà (cirque)

► **04 70 30 89 45**

21

Les Virtuoses

MONTLUÇON

Athanor, 20 h 30

Humour musical

► **04 70 08 14 40**

J.C. SATAN + Luje

MONTLUÇON

109 - L'Embarcadère, 20 h 30

► **04 70 05 88 18**

**Comment épouser
un milliardaire**

AVERMES

Isléa, 20 h 30

Humour - Audrey Vernon

► **04 70 34 23 65**

Doolin' et Celkilt ③

COMMENTRY

L'Agora, 20 h 30

► **04 70 64 49 09**

23

**9^e Bourse-exposition
de modélisme
ferroviaire**

**SAINT-GERMAIN-DES-
FOSSÉS**

Gymnase de la Prat, sam. de

14 à 19 h ; dim. de 9 à 18 h

► **06 10 99 54 07**



23 & 24
38^e Minéral'expo

MOULINS
Espace Villars, de 10 à 18 h
☎ 06 77 64 09 30

Le retour d'Ulysse dans sa patrie

VICHY
Opéra, sam. 20 h, dim. 15 h
Production de l'Opéra de Lyon
☎ 04 70 30 50 30

26
Corporels

CUSSET
Théâtre, 20 h 30
Percussion - Trio SR9
☎ 04 70 30 89 45

27 & 28
Une Antigone de papier

YZEURE
Yzeurespace, 20 h 30
Cie des Anges au plafond
☎ 04 70 48 53 80

29
Bertrand Belin

AVERMES
Isléa, 20 h 30
Chanson française
☎ 04 70 34 23 65

Pierpoljak + Satya

MONTLUÇON
109 - L'Embarcadère, 20 h 30
☎ 04 70 05 88 18

La fuite

MOULINS
Espace Villars, 20 h 30
☎ 04 70 48 01 40

30
Cocci'day

TRÉVOL & MOULINS
Château d'Avrilly (Trévol),
dès 9 h - Place d'Allier
(Moulins), dès 14 h
Rassemblement de
coccinelles et combis
Volkswagen
☎ 06 20 13 36 44

Casey + Pumpkin et Vin'S da Cuero + Illustre

MONTLUÇON
109 - L'Embarcadère, 20 h 30
Rap
☎ 04 70 05 88 18

31
Spectacle danses irlandaises

VARENNES-SUR-ALLIER
Salle M.-Favalelli, 14 h 30
Cie Sarah Clark Academy
☎ 04 70 47 72 00

Vos désirs sont désOrdres

BELLEVERIVE-SUR-ALLIER
Le Geysier, 16 h
Cie la Bête à plumes
☎ 04 70 58 87 00

AVRIL

Jusqu'au 28/04
Comédies musicales, les costumes font leur show Moulins

CNCS
Tous les jours de 10 à 18 h
☎ 04 70 20 76 20

02
C'est encore mieux l'après-midi

MONTLUÇON
Théâtre G.-Robinne, 20 h 30
☎ 04 70 02 27 28

02 & 03
L'absence de guerre

MONTLUÇON
Théâtre des Îlets, 20 h 30
Texte David Hare, mise en scène Aurélie Van Den Daele
☎ 04 70 03 86 18

05
Quator Leons

BELLERIVE-SUR-ALLIER
Le Geysier, 20 h 30
Big Bang musical
☎ 04 70 58 87 00

Carnavals et cavalcades



Dans l'Allier, on chasse l'hiver avec vigueur et bonne humeur. Montluçon ouvre le bal, du 27 au 31 mars, avec le Bœuf-Villé. Les habitants y sont ardents pour tuer l'hiver sous les traits du monstre Carmentrau : capturé le mercredi par les enfants, il est brûlé le dimanche. Entre-temps, plein d'animations en ville : petit-déjeuner en pyjama, bataille de confettis, pyrotechnie, parade... Ygrande entrera dans la danse, les 30 et 31 mars, avec la 84^e édition de sa cavalcade (31/03). La semaine suivante, du 5 au 7 avril, Moulins emboîte le pas avec une grande nouveauté : des chars illuminés en nocturne (5/04) en centre-ville, suivi d'un bal costumé gratuit à la salle des fêtes. Les réjouissances se termineront en beauté, lors d'un défilé de 25 chars, des troupes musicales (7/04)... Les 13 et 14 avril, Escurolles ne sera pas en reste. Brelots et forains occuperont le devant de la scène et prépareront la piste pour la 83^e édition de sa cavalcade (14/04).

Jean-Marc Réissonnier



9

Jean-Philippe Bourdon



10



11



12

Aida Muluneh

05
Horowitz, le pianiste du siècle ⑥
COMMENTRY
 L'Agora, 20 h 30
 Francis Huster et Claire-Marie Le Guay
 📞 04 70 64 49 09

Debout sur le zing
GANNAT
 Centre socioculturel, 21 h
 📞 04 70 47 67 20

06
Radio Elvis + Requin Chagrin ⑦
MONTLUÇON
 109 - L'Embarcadère, 20 h 30
 📞 04 70 05 88 18

06 & 07
29^e Fête des plantes
JENZAT
 Bourg, sam. de 13 h 30 à 19 h,
 dim. de 9 à 18 h
 📞 07 85 81 79 27

Marie-Antoinette ③
VICHY
 Opéra, sam. à 20 h, dim. à 15 h
 Malandain Ballet Biarritz
 📞 04 70 30 50 30

Salon des loisirs créatifs
MONTLUÇON
 Athanor, dès 10 h
 📞 04 70 08 14 40

07
Foulées vertes
DÉSERTINES
 Stade le Vercher, 9 km, départ
 15 h 30
 📞 06 67 63 12 51

09
La tragédie du dossard 512
YZEURE
 Yzeurespace, 20 h 30
 📞 04 70 48 53 80

11
Shaka Ponk ⑨
MONTLUÇON
 Athanor, 20 h
 📞 04 70 08 14 40

Brune ⑩
AVERMES
 Isléa, 20 h 30
 Chanson pop
 📞 04 70 34 23 65

12
Aux antipodes
MONTLUÇON
 Théâtre G.-Robinne, 19 h 30
 📞 04 70 02 27 28

Carte blanche à Geoffrey Bugnot
COMMENTRY
 L'Agora, 20 h 30
 📞 04 70 64 49 09

Le jeu de l'amour et du hasard
VICHY
 Opéra, 20 h
 Théâtre
 📞 04 70 30 50 30

Swing Cockt'elles « Amour, swing et beauté » ⑪
MOULINS
 Espace Villars, 20 h 30
 📞 04 70 48 01 40

12, 13 & 14
2^e Salon de l'habitat sain et du bien-être
CUSSET
 Espace Chambon, vend.
 de 14 à 19 h ; sam. et dim.
 de 10 à 19 h
 📞 06 31 42 98 53

13
Lulu Bris
SAINT-POURÇAIN-SUR-SIOULE
 Théâtre, 17 h
 Cabaret, rock
 📞 04 70 47 67 20

Du 20 au 26
Autour des charbonnières
LIMOISE
 Lieu-dit « Fublène »
 Découverte de la fabrication
 du charbon de bois
 📞 04 70 66 25 49

21
24^e Salon du timbre, de la carte postale, du vieux papier et numismatique
MOULINS
 Salle des fêtes, de 9 à 18 h
 📞 07 72 33 65 33

21 & 22
TIF'M
THIEL-SUR-ACOLIN
 Stade, dès 8 h
 Tournoi international U15
 de football
 📞 06 73 16 25 99

Du 25 avril au 03 mai
Festival Boz'Art en Baz'Art
BELLERIVE-SUR-ALLIER
 Château du Bost
 Invité d'honneur Nathalie Montel
 📞 04 70 58 87 00

30
Fatoumata Diawara ⑫
YZEURE
 Yzeurespace, 20 h 30
 📞 04 70 48 53 80

MAI

Du 02 au 05
Festival de théâtre amateur
YZEURE
 Yzeurespace
 📞 06 07 01 69 52

Du 03 au 05
Vélocipédia
MOULINS
 Espace Villars,
 Bourse vélos & pièces,
 randonnées, animations...
 📞 www.cyclo-recyclo.com

04
Tous à l'opéra
VICHY
 Opéra, de 10 à 20 h
 📞 04 70 30 50 30

50 ans du lycée agricole
NEUVY
 Lycée agricole, dès 11 heures
 Randonnée, marché des
 producteurs, visites guidées,
 expositions, activités pour les
 enfants, dîner dansant...
 📞 04 70 46 92 80

Julien Thomasson étoile le Bocage



« J'ai trouvé très tôt ma voie »

Le service se termine. La salle de restaurant s'ouvre sur une vue panoramique hors du commun du Bocage bourbonnais. Julien Thomasson, affublé d'un long tablier bleu, passe de table en table saluer les clients. Il plaisante, parle géographie et gastronomie. L'homme, en plus du goût des saveurs a aussi celui de la conversation. Une fois sa tournée terminée, le nouveau chef du Château d'Ygrande s'installe dans un large fauteuil cané d'un petit salon. Il a été recruté pour accompagner le virage de la maison ouverte il y a 20 ans. Les belles tables, il connaît. Avant de poser ses couteaux dans la campagne bourbonnaise, il a été pendant 11 ans à la tête de l'hôtel-restaurant « Les Ambassadeurs » à Saint-Chamond. « *Nous nous sommes installés avec mon épouse en 2008. J'étais seul en cuisine et elle en salle. Elle s'occupait aussi des chambres. Nos deux enfants en bas âge ne nous quittaient pas. En 2011, notre établissement a décroché une étoile au Michelin. Je venais d'avoir 30 ans* », se remémore le chef. Si pour certain, la récompense s'apparente à un Graal, pas pour lui. « *Nous avions envie d'être libres de nos choix. Nous avons fait les choses comme nous les ressentions. Je n'aime pas les modes et les tendances. Lors de cette expérience, nous avons pu grandir avec beaucoup de liberté* », affirme

BIO EXPRESS

24 sept. 1980

Naissance à Bourg-en-Bresse

18 mars 2005

Mariage avec Célia

20 déc. 2005

Naissance de son fils

22 nov. 2007

Naissance de sa fille

1^{er} fév. 2011

Anniversaire de sa mère et annonce de l'étoile au Michelin

► PLUS D'INFOS

04 70 66 33 11

www.chateauygrande.fr

le bourreau de travail, qui a aussi voulu en venant s'installer dans l'Allier préserver son équilibre familial. En vacances, en août 2018, il découvre l'annonce sur un site internet spécialisé dans l'hôtellerie. Il venait de signer le compromis de vente pour son affaire. La mayonnaise a tout de suite pris avec Pierre-Marie Tissier, propriétaire du Château d'Ygrande. « *J'ai été immédiatement séduit par l'ambiance de cette belle maison en pleine campagne. Depuis toujours, ma famille est connectée à la terre et à ce qu'elle produit* », ajoute le chef. Pourtant ce n'était pas gagné. L'homme était un adolescent nonchalant, même « *feignant* » selon le jugement paternel. En classe de 3^e, il fait un stage dans un restaurant.

Construction d'une identité

La révélation : « *J'avais trouvé un carburant illimité. J'ai eu la chance de trouver très tôt ce que je voulais faire. Certain passe une vie sans le savoir* », confie-t-il sans flamber. Il entre dans un lycée hôtelier, contre l'avis de sa conseillère d'orientation, chiffonnée de voir un si bon élève quitter la filière classique. La cuisine le retourne complètement. Avec ses facilités, il obtient son bac sans encombre. Il part en apprentissage chez Jean Brouilly à Tarare. Il doit rapidement rectifier le tir et ne plus compter sur ses acquis. « *Ca m'a secoué. J'ai été formé à la dur, mais c'est bien, ça forge. Les choses ne viennent pas toute seule. Si on veut grandir, avancer, il faut aller les chercher* », annonce celui qui est désormais à son tour maître de stage. Pendant ses vacances, il part chez les plus grands. Sa passion, son travail, son bagout lui attire leur sympathie, lui ouvre les portes. « *Mon métier est passionnant et exigeant. C'est une école de la vie où il faut de la rigueur, réfléchir, comprendre la raison de nos actions* », livre Julien Thomasson, qui s'est frotté en cuisine à des Pierre célèbres (Gagnaire et Jeffroy). À Ygrande, les circonstances ont fait qu'il a pu recruter son équipe en cuisine. Sa femme sommelière s'occupe également de la salle. Se connaissant parfaitement, leur travail se complète, s'inspire. Le terroir les accompagne dans l'aventure. « *Nous disposons dans le Bourbonnais d'un important foyer de producteurs. J'aime rencontrer les gens, comprendre leurs contraintes, échanger avec eux. Je ne me vois pas proposer un produit si je n'ai pas d'affinité avec le fournisseur. C'est aussi comme cela que l'identité d'une maison se construit* », relève le chef. Après avoir défini un cahier des charges, le propriétaire lui a donné carte blanche. Cela a notamment donné naissance à un menu d'appel à 28 € le midi (même le samedi). « *Nous avons la volonté d'ouvrir la table au plus grand nombre. Il n'y a pas qu'un enjeu économique : pour moi, la cuisine se partage* ». ►



www.fusionfm.fr

87.9 Lapalisse	89.8 St-Gervais d'Auvergne	91.3 Dompierre/B.	94.2 Vichy/Cusset	94.3 Cluny
94.3 Moulins Yzeure	94.7 Gueugnon/ Montceau-les-Mines	95.9 Bourbon Lancy	99.4 Montluçon	95.9 Thiers

A D E F
l'emploi solidaire
Association Intermédiaire conventionnée depuis 1987

Entreprise du
GROUPE

Simplifiez votre quotidien
Mise à disposition de personnel

***50%**
de réduction ou
crédit d'impôt



*Ménage



*Petit bricolage



*Repassage



*Garde d'enfants
de plus de 3 ans



*Jardinage



Peinture



*Travaux
administratifs



Manutention
Aide au
déménagement...



COMMENTRY - 04 70 64 91 11
GANNAT - 04 70 90 12 05
MONTLUÇON - 04 70 05 49 99
MOULINS - 04 70 42 59 07
ST POURCAIN - 04 70 45 96 36
VICHY - 04 70 30 94 04
www.edef-emploi.fr



SIREN 341259762



**Concours
Bourbonnais
d'éloquence**

**Persuader, convaincre, séduire...
Bien savoir parler, c'est essentiel !**

Les élèves de 3^e du département
vous donnent rendez-vous
pour la Grande Finale

Lundi 29 avril 2019
à 17 h 30
au Théâtre de Cusset



ENTRÉE LIBRE

Venez les soutenir !

Allier
le Département



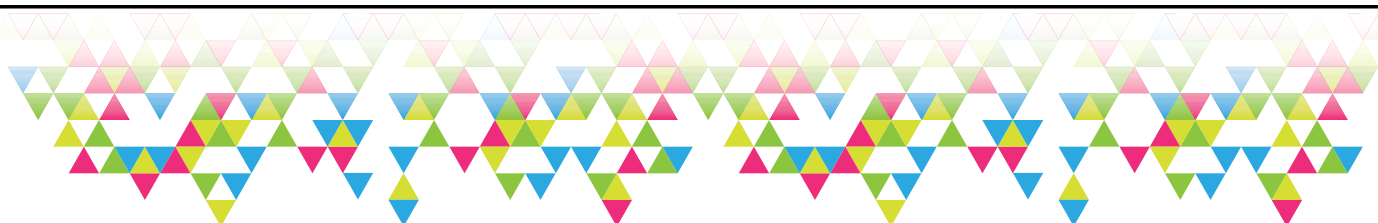
UN CADRE DE VIE PRIVILÉGIÉ POUR LE BIEN-ÊTRE DE NOS ÂÎNÉS

- Confort hôtelier et restauration gourmande, confectionnée sur place et servie dans notre restaurant
- Ambiance chaleureuse, avec des animations et activités thérapeutiques régulières
- Parc et parking privé

DES ÉQUIPES ATTENTIONNÉES POUR PRENDRE SOIN DE VOUS

- Séjour temporaire et long séjour
- Une unité de vie dédiée à l'accueil des personnes atteintes de la maladie d'Alzheimer

04 70 32 15 55



Bourbonnaises, Bourbonnais, vous gagnez à être écoutés

ALLIER 2021

Imaginons demain !
Restitution des travaux - Témoignages - Échanges

Jeudi 11 avril, à 18 heures

Hôtel du Département
1, avenue Victor-Hugo, à Moulins

Allier
le Département

